

,
Soulac-sur-Mer
Les Arros

Stp. « Reichenberg » Gi 307 : Batterie de Soulac-sur-Mer

Références du dossier

Numéro de dossier : IA33000001

Date de l'enquête initiale : 2005

Date(s) de rédaction : 2005

Cadre de l'étude : enquête thématique régionale fortifications littorales / the Atlantic Wall Linear Museum

Degré d'étude : étudié

Désignation

Dénomination : ensemble fortifié, abri, blockhaus, casemate, édifice logistique, poste d'observation

Appellation : Batterie des Arros

Destinations successives : promenade

Compléments de localisation

Milieu d'implantation : isolé

Références cadastrales :

Historique

Stp. « Reichenberg » dite batterie des Arros ou des Huttes. Exemple de batterie côtière allemande composée de 4 casemates modèle M 270 disposées autour d'un poste de direction de tir M 157. L'ensemble fortifié comprenait aussi une importante défense antiaérienne. AOK 1 - 1^o Armee-Oberkommando - HQ (Hauptquartier) Bordeaux Festung Gironde-Süd 80 A.K. (Armeekorps) LXXX KVA-E1 (Küsten Verteidigung Abschnitt) 708^o Infanterie-Division. Stp. (Stützpunkt) Gi (Gironde) n^o 312 (Soulac-sur-Mer). Lorsque l'organisation Todt décide d'édifier une batterie à Soulac-sur-Mer, il existe déjà une batterie française dite batterie des Arros pour protéger l'embouchure de la Gironde. Au nord de l'embouchure, la batterie du Requin n'est pas encore achevée quand débute la guerre.

Période(s) principale(s) : 2e quart 20e siècle

Dates : 1942 (daté par travaux historiques), 1943 (daté par travaux historiques), 1944 (daté par travaux historiques)

Auteur(s) de l'oeuvre : Organisation Todt (ingénieur militaire, attribution par travaux historiques)

Description

La batterie côtière des Arros codée « Reichenberg » était constituée de 4 grandes casemates modèle M 270 armées de canons de 164,7 mm Schneider. Apparue tardivement en 1944, le plan-type M 270 représente un volume bâti de 1 950 mètres cube soit plus de trois fois le volume moyen d'un blockhaus. Outre la chambre de tir qui permet au canon de pivoter sur environ 120°, la casemate dispose de deux soutes à munitions distinctes : l'une pour les obus, l'autre pour les gargousses. L'entrée du blockhaus est flanquée par deux caponnières blindées pour arme automatique. Le poste de direction de tir à 3 niveaux est de type M 157, il regroupe au rez-de-chaussée : un poste de calcul et un centre radio, au premier et au deuxième niveau : deux observatoires et enfin au troisième niveau : l'emplacement du télémètre. La défense antiaérienne de la position est confiée à trois canons de 20 mm Flak en encuvement. Les abords de la batterie sont protégés par un fossé antichars flanqué de deux casemates 670 pour canon de 75 mm. Enfin, de nombreux abris à munitions et à personnel ainsi que des Tobrouk de défense rapprochée sont disséminés sur le site. L'ensemble fortifié conserve un certain nombre de marquage (numérotation des blockhaus et instructions) ainsi que du matériel de second œuvre (portes blindées, lits de type marine).

Éléments descriptifs

Matériau(x) du gros-oeuvre, mise en oeuvre et revêtement : béton armé

Matériau(x) de couverture : béton en couverture, terre en couverture
Plan : plan rectangulaire régulier
Étage(s) ou vaisseau(x) : rez-de-chaussée
Type(s) de couverture : terrasse
Énergies : énergie électrique ; produite à distance ; produite sur place ; générateur ; moteur thermique ; moteur électrique

Typologies et état de conservation

Typologies : poste de commandement et de direction de tir. Ouvrages d'artillerie
État de conservation : bon état, envahi par la végétation

Statut, intérêt et protection

La batterie des Arros est située sur un site de dunes et de sous-bois (pins maritimes).

Intérêt de l'œuvre : vestiges de guerre, site archéologique, à signaler

Éléments remarquables : ensemble fortifié

Statut de la propriété : propriété de l'Etat (?),

Références documentaires

Documents figurés

- **"Rapport Pinczon du Sel"**
"Rapport Pinczon du Sel", vers 1946-1947, Service Historique de la Marine, Vincennes. Plans.
Service Historique de la Défense du Château de Vincennes
- **"Rapport Pinczon du Sel"**
"Rapport Pinczon du Sel", vers 1946-1947, Service Historique de la Marine, Vincennes. Photographies.
Service Historique de la Défense du Château de Vincennes

Bibliographie

- **Album Mémorial Atlantikwall, Le Mur de l'Atlantique en France 1940-1944**
CHAZETTE (A.) - DESTOUCHES (A.) - PAICH (B.). **Album Mémorial Atlantikwall, Le Mur de l'Atlantique en France 1940-1944**, Bayeux, Edition Heimdal, 1995, 480 p. ISBN 2-84048088-3.
- **Atlantikwall-Südwall, Sur les traces du temps**
CHAZETTE (A.), **Atlantikwall-Südwall, Sur les traces du temps**, Paris, éditions Histoire et Fortifications, 2002, 367 p.
- **Le Mur de l'Atlantique, Les blockhaus de l'illusoire**
GAMELIN (P.), **Le Mur de l'Atlantique, Les blockhaus de l'illusoire**, éd. Daniel et Cie, 1974, 88 p, collection : "Archives de Guerre".
- VIRILIO (P.), **"Bunker archéologie"**, Architecture Principe, mars 1967.
- VIRILIO (P.), **Bunker archéologie**, Edition du demi-Cercle, rééd. 1992.

Annexe 1

20052903047NUCA : Service Historique de la Défense, Château de Vincennes. Fonds de la Marine
20052904211NUCA : Service Historique de la Défense, Château de Vincennes. Fonds de la Marine
20051700018NUCA : Service Historique de la Défense, Château de Vincennes. Fonds de la Marine
20053300001NUCA : Service Historique de la Défense, Château de Vincennes. Fonds de la Marine
20053300002NUCA : Service Historique de la Défense, Château de Vincennes. Fonds de la Marine
20053300003NUCA : Service Historique de la Défense, Château de Vincennes. Fonds de la Marine
20053300004NUCA : Service Historique de la Défense, Château de Vincennes. Fonds de la Marine

- 2005330009NUCA : Service Historique de la Défense, Château de Vincennes. Fonds de la Marine
- 2005330005NUCA : Service Historique de la Défense, Château de Vincennes. Fonds de la Marine
- 2005330006NUCA : Service Historique de la Défense, Château de Vincennes. Fonds de la Marine
- 2005330007NUCA : Service Historique de la Défense, Château de Vincennes. Fonds de la Marine
- 2005330008NUCA : Service Historique de la Défense, Château de Vincennes. Fonds de la Marine
- 2005330010NUCA : Service Historique de la Défense, Château de Vincennes. Fonds de la Marine
- 2005330011NUCA : Service Historique de la Défense, Château de Vincennes. Fonds de la Marine
- 2005330012NUCA : Service Historique de la Défense, Château de Vincennes. Fonds de la Marine
- 2005330013NUCA : Service Historique de la Défense, Château de Vincennes. Fonds de la Marine
- 2005330014NUCA : Service Historique de la Défense, Château de Vincennes. Fonds de la Marine
- 2005330015NUCA : Service Historique de la Défense, Château de Vincennes. Fonds de la Marine
- 2005330016NUCA : Service Historique de la Défense, Château de Vincennes. Fonds de la Marine
- 2005330017NUCA : Service Historique de la Défense, Château de Vincennes. Fonds de la Marine

Illustrations



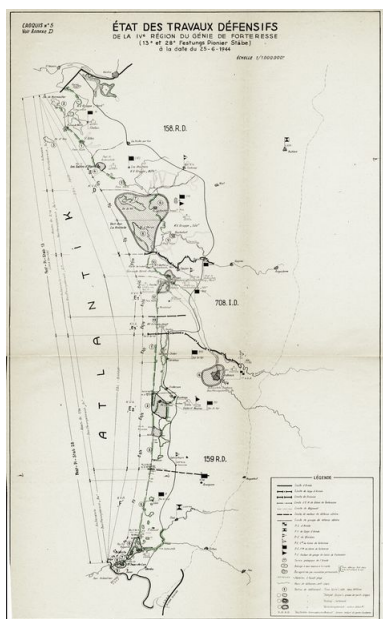
Vue aérienne oblique de la batterie du fort d'Arros. On peut distinguer : le poste de direction de tir, deux casemates et un canon de défense contre avion de 77 mm en encuvement. (Service Historique de l'Armée de l'Air, Vincennes, D 84 190)
Phot. Guillaume
(reproduction) Lécueillier
IVR53_20053300019NUCA



Vue du poste de direction de tir de la batterie du fort d'Arros. (Service Historique de l'Armée de l'Air, Vincennes, D 84 2623)
Phot. Guillaume
(reproduction) Lécueillier
IVR53_20053300020NUCA



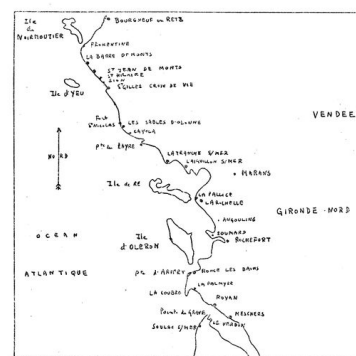
Vue aérienne verticale du fossé antichars près de Soulac-sur-Mer, mission photographique U.S. n° 3548 du 14 mars 1945, cliché n° 3194, échelle 1/10 000e. (Service Historique de l'Armée de l'Air, Vincennes)
Phot. Guillaume
(reproduction) Lécueillier
IVR53_20053300018NUCA



Carte de l'état des travaux défensifs de la IVe région du génie de Forteresse (13e, et 28e Festungs Pionier Stäbe) à la date du 25 juin 1944
Phot. Guillaume
(reproduction) Lécueillier

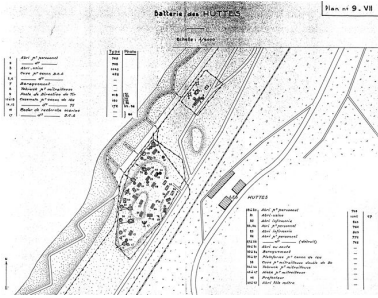
ÉTAT DES TRAVAUX DÉFENSIFS DE LA 1re RÉGION DU GÉNIE DE FORTERESSE													
État n° 2 et 14 Festungs Pionier Stäbe à la date du 25 Juin 1944													
N°	Nom de l'ouvrage	Type	Région	État des travaux									
				1	2	3	4	5	6	7	8	9	10
1	Fort de la Roche	Fort	13e	1	2	3	4	5	6	7	8	9	10
2	Fort de la Roche	Fort	13e	1	2	3	4	5	6	7	8	9	10
3	Fort de la Roche	Fort	13e	1	2	3	4	5	6	7	8	9	10
4	Fort de la Roche	Fort	13e	1	2	3	4	5	6	7	8	9	10
5	Fort de la Roche	Fort	13e	1	2	3	4	5	6	7	8	9	10
6	Fort de la Roche	Fort	13e	1	2	3	4	5	6	7	8	9	10
7	Fort de la Roche	Fort	13e	1	2	3	4	5	6	7	8	9	10
8	Fort de la Roche	Fort	13e	1	2	3	4	5	6	7	8	9	10
9	Fort de la Roche	Fort	13e	1	2	3	4	5	6	7	8	9	10
10	Fort de la Roche	Fort	13e	1	2	3	4	5	6	7	8	9	10

Tableau de l'état des travaux défensifs de la 1er région du génie de Forteresse (24e, 3e et 14e Festungs Pionier Stäbe) à la date du 25 juin 1944
Phot. Guillaume
(reproduction) Lécueillier
IVR53_20052904211NUCA

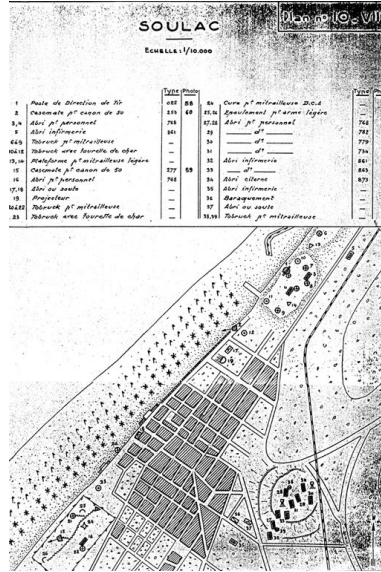


Plan des fortifications principales du mur de l'Atlantique en Vendée et Gironde-Nord, rapport Pinczon du Sel, vers 1946-1947, Service Historique de la Marine, Vincennes
Phot. Guilio (reproduction) Padovani
IVR53_20051700018NUCA

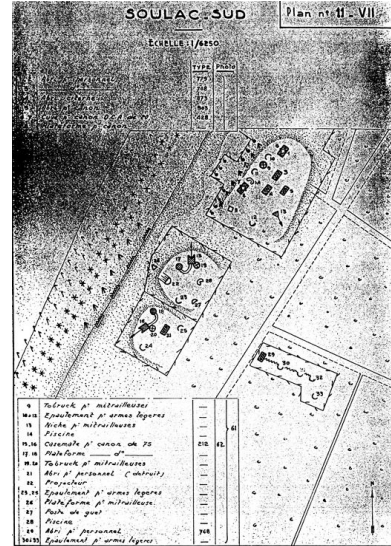
IVR53_20052903047NUCA



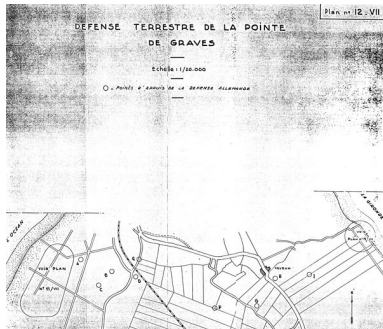
Plan de la batterie des Huttes (plan n° 9, VII), rapport Pinczon du Sel, vers 1946-1947, Service Historique de la Marine, Vincennes Phot. Guilio (reproduction) Padovani IVR53_20053300001NUCA



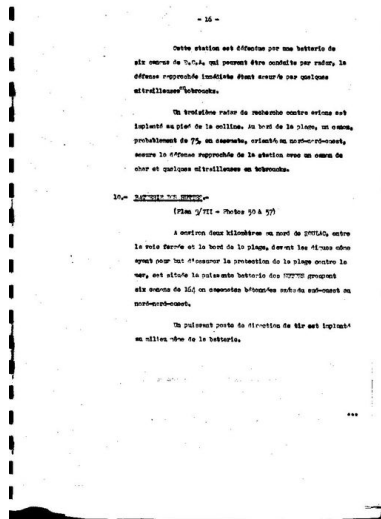
Plan de l'ensemble fortifié de Soulac (plan n° 10, VII), rapport Pinczon du Sel, vers 1946-1947, Service Historique de la Marine, Vincennes Phot. Guilio (reproduction) Padovani IVR53_20053300002NUCA



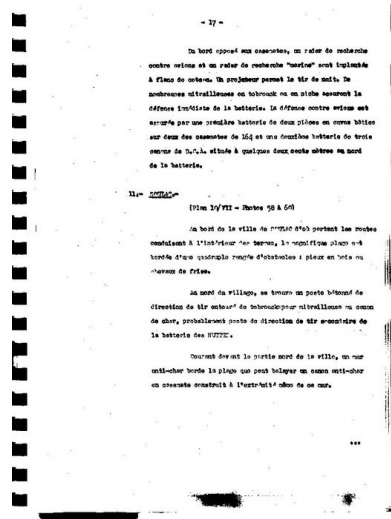
Plan de l'ensemble fortifié de Soulac-Sud (plan n° 11, VII), rapport Pinczon du Sel, vers 1946-1947, Service Historique de la Marine, Vincennes Phot. Guilio (reproduction) Padovani IVR53_20053300003NUCA



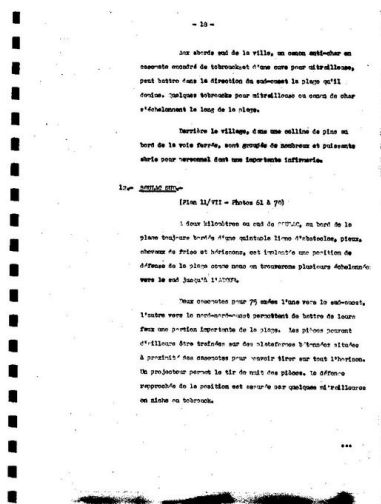
Plan des défenses terrestres de la pointe de Graves (plan n° 12, VII), rapport Pinczon du Sel, vers 1946-1947, Service Historique de la Marine, Vincennes Phot. Guilio (reproduction) Padovani IVR53_20053300004NUCA



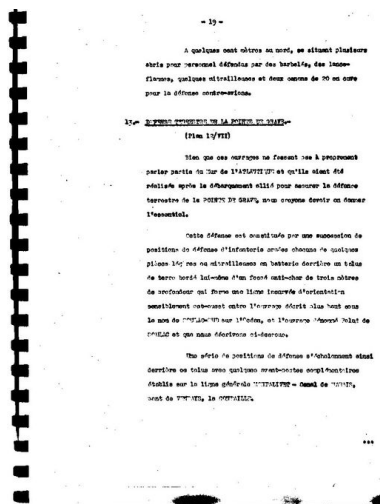
Soulac (p. 16), rapport Pinczon du Sel, vers 1946-1947, Service Historique de la Marine, Vincennes Phot. Guilio (reproduction) Padovani IVR53_20053300009NUCA



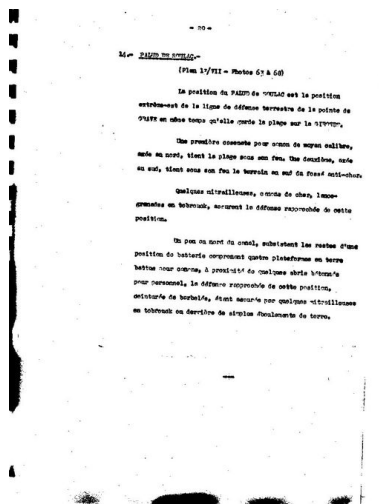
Soulac (p. 17), rapport Pinczon du Sel, vers 1946-1947, Service Historique de la Marine, Vincennes Phot. Guilio (reproduction) Padovani IVR53_20053300005NUCA



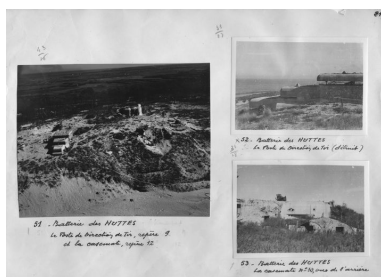
Soulac (p. 18), rapport Pinczon du Sel, vers 1946-1947, Service Historique de la Marine, Vincennes Phot. Guilio (reproduction) Padovani IVR53_2005330006NUCA



Soulac (p. 19), rapport Pinczon du Sel, vers 1946-1947, Service Historique de la Marine, Vincennes Phot. Guilio (reproduction) Padovani IVR53_2005330007NUCA



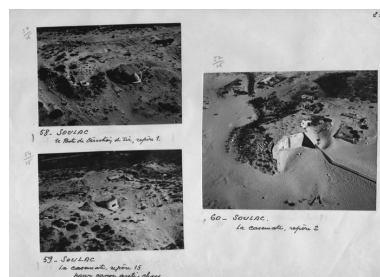
Soulac (p. 20), rapport Pinczon du Sel, vers 1946-1947, Service Historique de la Marine, Vincennes Phot. Guilio (reproduction) Padovani IVR53_2005330008NUCA



Photographies de l'ensemble fortifié de Soulac (photos n° 51, 52, 53, VII), rapport Pinczon du Sel, vers 1946-1947, Service Historique de la Marine, Vincennes Phot. Guilio (reproduction) Padovani IVR53_20053300010NUCA



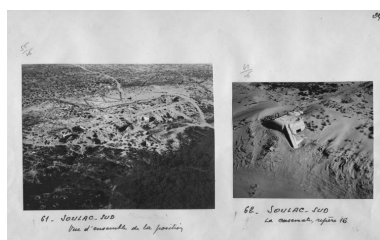
Vue aérienne de l'ensemble fortifié de Soulac : poste de direction de tir et casemate (photo n° 51, VII), rapport Pinczon du Sel, vers 1946-1947, Service Historique de la Marine, Vincennes Phot. Guilio (reproduction) Padovani IVR53_20053300011NUCA



Photographies de l'ensemble fortifié de Soulac (photos n° 58, 59, 60, VII), rapport Pinczon du Sel, vers 1946-1947, Service Historique de la Marine, Vincennes Phot. Guilio (reproduction) Padovani IVR53_20053300012NUCA



Vue aérienne de l'ensemble fortifié de Soulac : poste de direction de tir (photo n° 58, VII), rapport Pinczon du Sel, vers 1946-1947, Service Historique de la Marine, Vincennes Phot. Guilio (reproduction) Padovani IVR53_20053300013NUCA



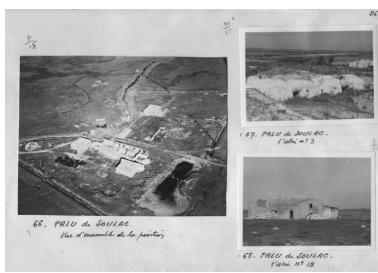
Photographies de l'ensemble fortifié de Soulac (photos n° 61, 62, VII), rapport Pinczon du Sel, vers 1946-1947, Service Historique de la Marine, Vincennes Phot. Guilio (reproduction) Padovani IVR53_20053300014NUCA



Vue aérienne de l'ensemble fortifié de Soulac : casemate de flanquement (photo n° 62, VII), rapport Pinczon du Sel, vers 1946-1947, Service Historique de la Marine, Vincennes Phot. Guilio (reproduction) Padovani IVR53_20053300015NUCA



Photographies de l'ensemble fortifié de Soulac (photos n° 63, 64, 65, VII), rapport Pinczon du Sel, vers 1946-1947, Service Historique de la Marine, Vincennes
Phot. Giulio (reproduction) Padovani
IVR53_20053300016NUCA



Photographies de l'ensemble fortifié de Soulac (photos n° 66, 67, 68, VII), rapport Pinczon du Sel, vers 1946-1947, Service Historique de la Marine, Vincennes
Phot. Giulio (reproduction) Padovani
IVR53_20053300017NUCA

Dossiers liés

Dossiers de synthèse :

Présentation de l'inventaire thématique : fortifications littorales (17e-20e siècles) (IA29002281)

Fortifications littorales : le Mur de l'Atlantique (IA29002282)

Musée virtuel du Mur de l'Atlantique / Atlantic Wall Linear Museum (Projet européen "Culture 2000") (IA29002305)

Oeuvre(s) contenue(s) :

Auteur(s) du dossier : Guillaume Lécueillier

Copyright(s) : (c) Inventaire général ; (c) Association Pour l'Inventaire de Bretagne ; (c) Groupe de Recherche sur l'Architecture et les Infrastructures



Vue aérienne oblique de la batterie du fort d'Arros. On peut distinguer : le poste de direction de tir, deux casemates et un canon de défense contre avion de 77 mm en encuvement. (Service Historique de l'Armée de l'Air, Vincennes, D 84 190)

Référence du document reproduit :

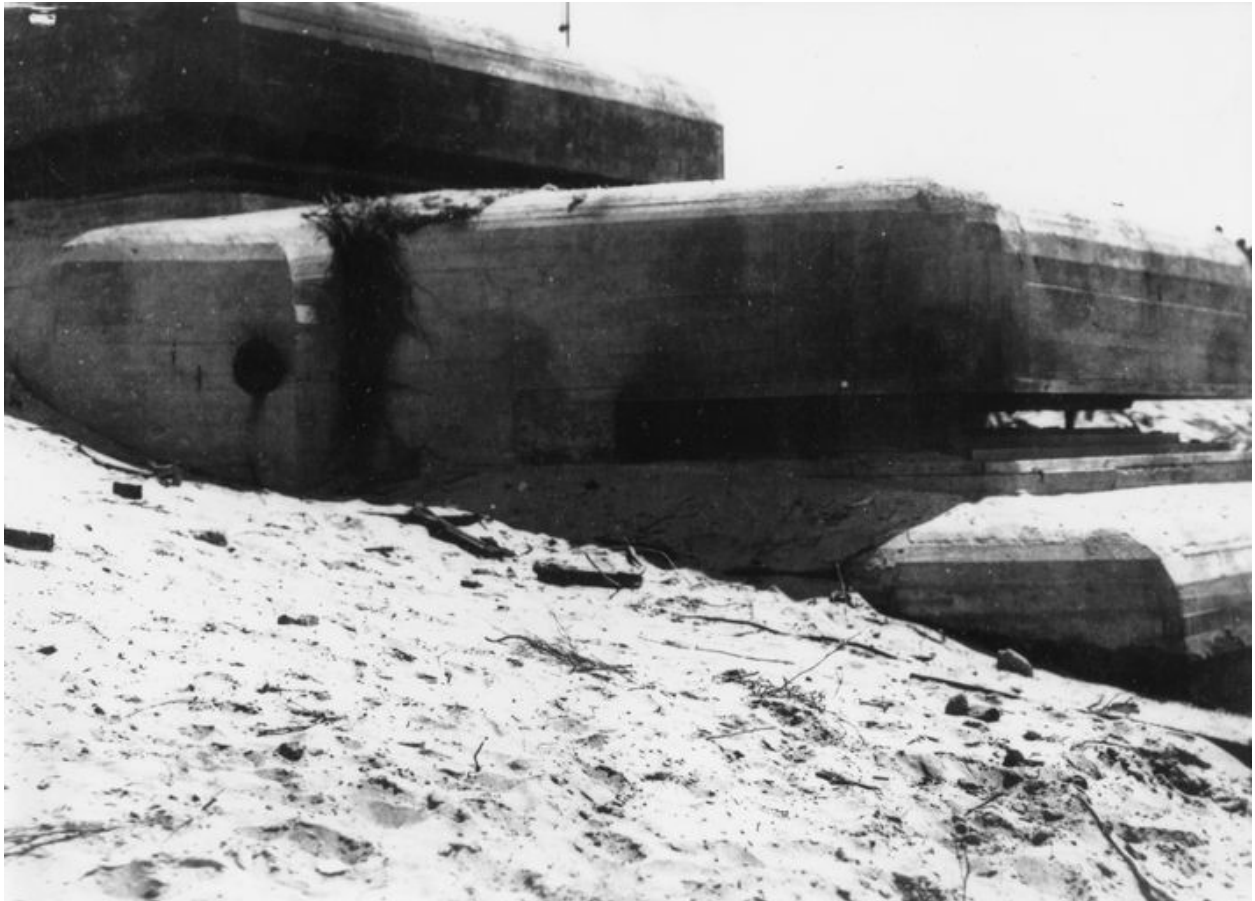
- Fonds Rémy Desquesnes (collection particulière). Photographie.

IVR53_20053300019NUCA

Auteur de l'illustration : Guillaume (reproduction) Lécueillier

(c) Inventaire général, ADAGP

reproduction soumise à autorisation du titulaire des droits d'exploitation



Vue du poste de direction de tir de la batterie du fort d'Arros. (Service Historique de l'Armée de l'Air, Vincennes, D 84 2623)

Référence du document reproduit :

- Fonds Rémy Desquesnes (collection particulière).Photographie.

IVR53_20053300020NUCA

Auteur de l'illustration : Guillaume (reproduction) Lécueillier

(c) Inventaire général, ADAGP

reproduction soumise à autorisation du titulaire des droits d'exploitation



Vue aérienne verticale du fossé antichars près de Soulac-sur-Mer, mission photographique U.S. n° 3548 du 14 mars 1945, cliché n° 3194, échelle 1/10 000e. (Service Historique de l'Armée de l'Air, Vincennes)

Référence du document reproduit :

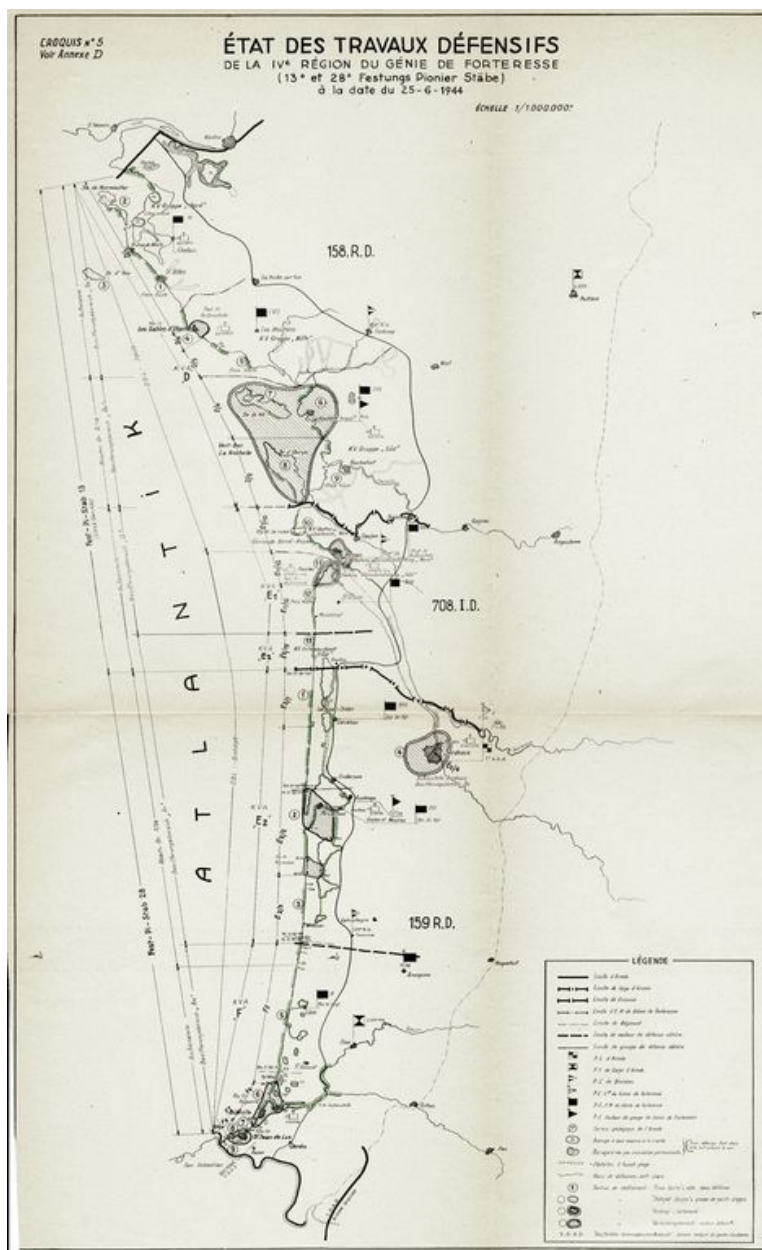
- Fonds Rémy Desquesnes (collection particulière). Photographie.

IVR53_20053300018NUCA

Auteur de l'illustration : Guillaume (reproduction) Lécueillier

(c) Inventaire général, ADAGP

reproduction soumise à autorisation du titulaire des droits d'exploitation



Carte de l'état des travaux défensifs de la IVe région du génie de Forteresse (13e, et 28e Festungs Pionier Stäbe) à la date du 25 juin 1944

Référence du document reproduit :

- Collection particulière.
Service Historique de la Défense du Château de Vincennes

IVR53_20052903047NUCA

Auteur de l'illustration : Guillaume (reproduction) Lécueillier

(c) Inventaire général, ADAGP

reproduction soumise à autorisation du titulaire des droits d'exploitation

ETAT DES TRAVAUX DEFENSIFS DE LA 1^{re} REGION DU GENIE DE FORTERESSE
(24^e, 3^e et 14^e Festungs Pionier Stäbe à la date du 25 Juin 1944)

Voir croquis n° 6

ANNEXE E	Zone de chantier		Etat des Travaux	Nombre total des ouvrages	Emploi de combat pour (dont colonne 4)							Nombre d'ouvrages pour						Parties terminées en attendant des pièces (Col. 15)
	N°	Désignation			Canons	Canon antiaérien	Canon anti-aérien	Autre canon	Mitrail. légers	Autre canon	Armes de terre	Marine	Fortification	Autres				
1	2	3	4	5	6	7	8	9	10	11	12	13	14	15	16			
24 ^e FESTUNGS PIONIER STAB	A	1	Côte libre de la frontière enjambrée à LIEUCATE (ex. cl.)	(1) en construction (2) bétonné	2 17	---	---	---	---	---	---	---	---	---	---	A ¹ = 4 A ² = 6,5		
	B	2	Côte libre de LIEUCATE à AGRÈ	(1) en construction (2) bétonné	4 19	---	---	---	---	---	---	---	---	---	---	A ¹ = 6,8 A ² = 2,5		
	C	3	Groupe de points d'appui d'AGRÈ	(1) en construction (2) bétonné	1 10	---	---	---	---	---	---	---	---	---	---	A ¹ = 1,8 A ² = 1,5		
		4	Côte libre d'AGRÈ à SETE	(1) en construction (2) bétonné	1 11	---	---	---	---	---	---	---	---	---	---	---		
		5	Groupe de points d'appui de SETE	(1) en construction (2) bétonné	1 10	---	---	---	---	---	---	---	---	---	---	---	A ¹ = 3,4	
		6	Côte libre de SETE à PALAVAS (incl.)	(1) en construction (2) bétonné	5 8	---	---	---	---	---	---	---	---	---	---	---	A ¹ = 2 A ² = 0,9	
		7	(A) Finisseur des terres) TUARNON	(1) en construction (2) bétonné	1 7	---	---	---	---	---	---	---	---	---	---	---		
			TOTAL du 24 ^e FESTUNGS PIONIER STAB		185,8	13.150	9.729	886	2.210	---	---	---	11.300	1.900	---	---	A ¹ = 35,6 A ² = 12,7	
	3 ^e FESTUNGS PIONIER STAB	D	8	Côte libre de PALAVAS à PORT-SAINT-LOUIS	(1) en construction (2) bétonné	4 13	---	---	---	---	---	---	---	---	---	---	A ¹ = 6,49	
			9	Groupe de points d'appui de PORT-SAINT-LOUIS	(1) en construction (2) bétonné	3 25	---	---	---	---	---	---	---	---	---	---	A ¹ = 6,80	
		10	Côte libre de PORT-SAINT-LOUIS à PORT-DE-BOUC	(1) en construction (2) bétonné	1 1	---	---	---	---	---	---	---	---	---	---	A ¹ = 2,20		
		11	Groupe de points d'appui de PORT-DE-BOUC	(1) en construction (2) bétonné	4 18	---	---	---	---	---	---	---	---	---	---	A ¹ = 3,86		
		12	Groupe de points d'appui « West-Küste »	(1) en construction (2) bétonné	2 69	---	---	---	---	---	---	---	---	---	---	---	A ¹ = 2,81	
		13	Groupe de points d'appui « Nord-Küste »	(1) en construction (2) bétonné	16 12	---	---	---	---	---	---	---	---	---	---	---	A ¹ = 6,64	
E		1	Secteur défensif de MARSEILLE	(1) en construction (2) bétonné	106 159	37	4	4	3	3	---	---	---	---	---	---	A ¹ = 3,18	
		2	Côte libre de MARSEILLE à BANDO	(1) en construction (2) bétonné	17 4	---	---	---	---	---	---	---	---	---	---	---	A ¹ = 8,71	
		3	Île de BAYONNEAU	(1) en construction (2) bétonné	3 7	---	---	---	---	---	---	---	---	---	---	---	---	
		4	ÎLE VERTE	(1) en construction (2) bétonné	1 7	---	---	---	---	---	---	---	---	---	---	---	---	
		TOTAL du 3 ^e FESTUNGS PIONIER STAB		303,25	19.055	79.394	8.905	3.860	1.000	1.205	---	19.000	31.870	83.884	---	A ¹ = 29,87		
14 ^e FESTUNGS PIONIER STAB	F	1	Secteur défensif de TOULON	(1) en construction (2) bétonné	36 41	9	---	---	---	---	---	---	---	---	---	A ¹ = 11,08		
		2	Île de la VILLE FORTIFIEE	(1) en construction (2) bétonné	---	---	---	---	---	---	---	---	---	---	---	---	---	
		3	Île de PORCEFOUILLES	(1) en construction (2) bétonné	---	---	---	---	---	---	---	---	---	---	---	---	---	
		4	Côte libre de TOULON à ACAY	(1) en construction (2) bétonné	30 6	3	---	---	---	---	---	---	---	---	---	---	A ¹ = 8,81	
		5	Île de PORT-CROIX	(1) en construction (2) bétonné	---	---	---	---	---	---	---	---	---	---	---	---	---	
		6	ÎLE DU LEVANT	(1) en construction (2) bétonné	---	---	---	---	---	---	---	---	---	---	---	---	---	
	G	7	Côte libre de ACAY à la front. rive droite	(1) en construction (2) bétonné	22 83	7	---	---	---	---	---	---	---	---	---	---	A ¹ = 18,79	
		8	Île de SAINT-HONORAT	(1) en construction (2) bétonné	---	---	---	---	---	---	---	---	---	---	---	---	---	
		9	ÎLE SAINT-MARGUERITE	(1) en construction (2) bétonné	---	---	---	---	---	---	---	---	---	---	---	---	---	
			TOTAL du 14 ^e FESTUNGS PIONIER STAB		487,24	140	17	4	8	---	---	---	---	---	---	---	A ¹ = 27,88	
TOTAL de la 1 ^{re} REGION du GENIE de FORTERESSE (24 ^e , 3 ^e et 14 ^e Festungs Pionier Stäbe)					950	201.479	47.210	27.625	42.870	1.060	1.975	---	194.000	34.575	14.004	---	A ¹ = 57,30 A ² = 27,98	

(1) Espèce de la colonne 4. A¹ : parties terminées. A² : parties en cours d'exécution. Ne pas confondre avec les lettres A¹ et A² de la colonne 1, qui désignent les autres types de travaux.

Tableau de l'état des travaux défensifs de la 1er région du génie de Forteresse (24e, 3e et 14e Festungs Pionier Stäbe) à la date du 25 juin 1944

Référence du document reproduit :

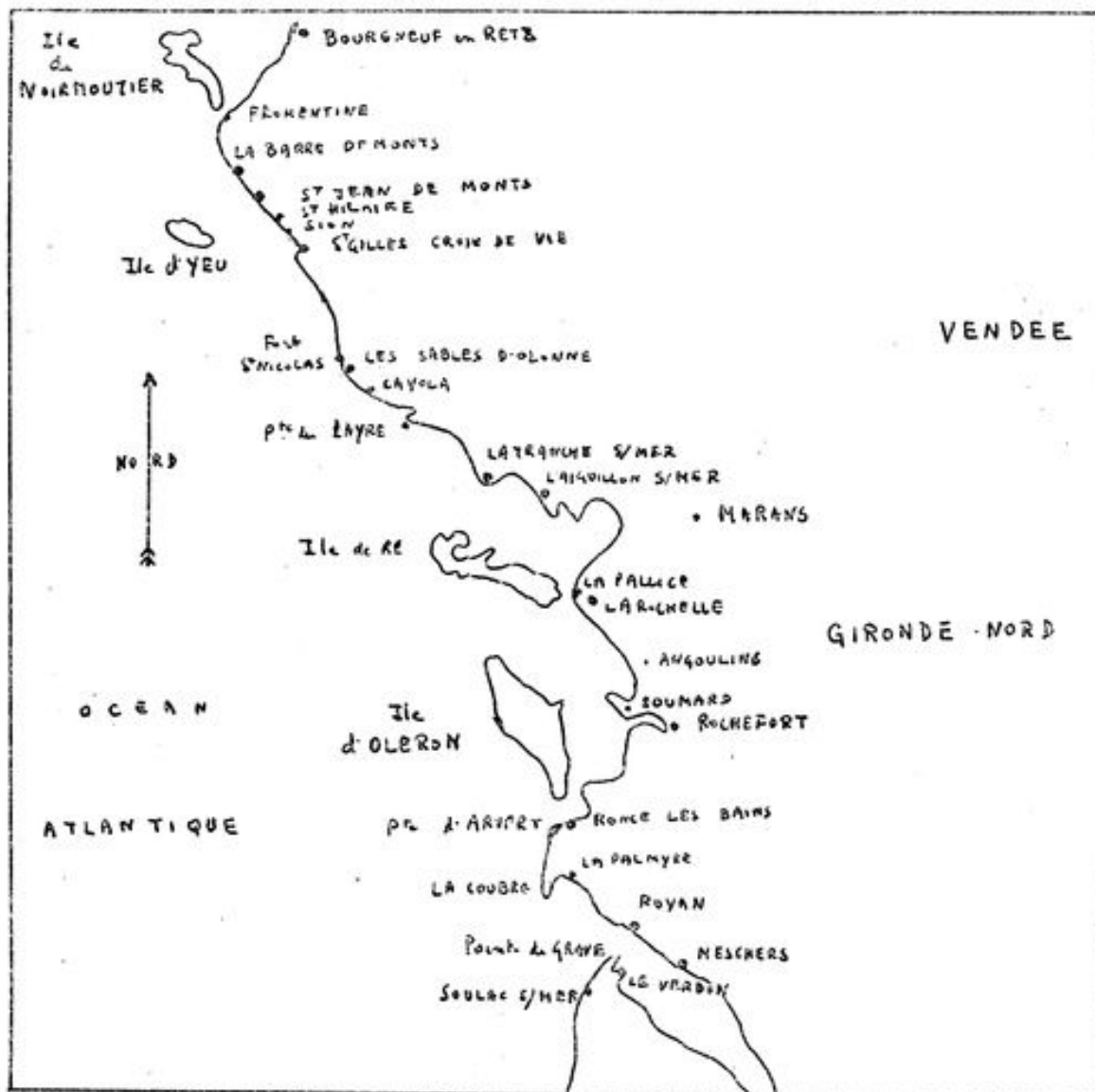
- Collection particulière.
Service Historique de la Défense du Château de Vincennes

IVR53_20052904211NUCA

Auteur de l'illustration : Guillaume (reproduction) Lécueillier

(c) Inventaire général, ADAGP

reproduction soumise à autorisation du titulaire des droits d'exploitation



Plan des fortifications principales du mur de l'Atlantique en Vendée et Gironde-Nord, rapport Pinczon du Sel, vers 1946-1947, Service Historique de la Marine, Vincennes

Référence du document reproduit :

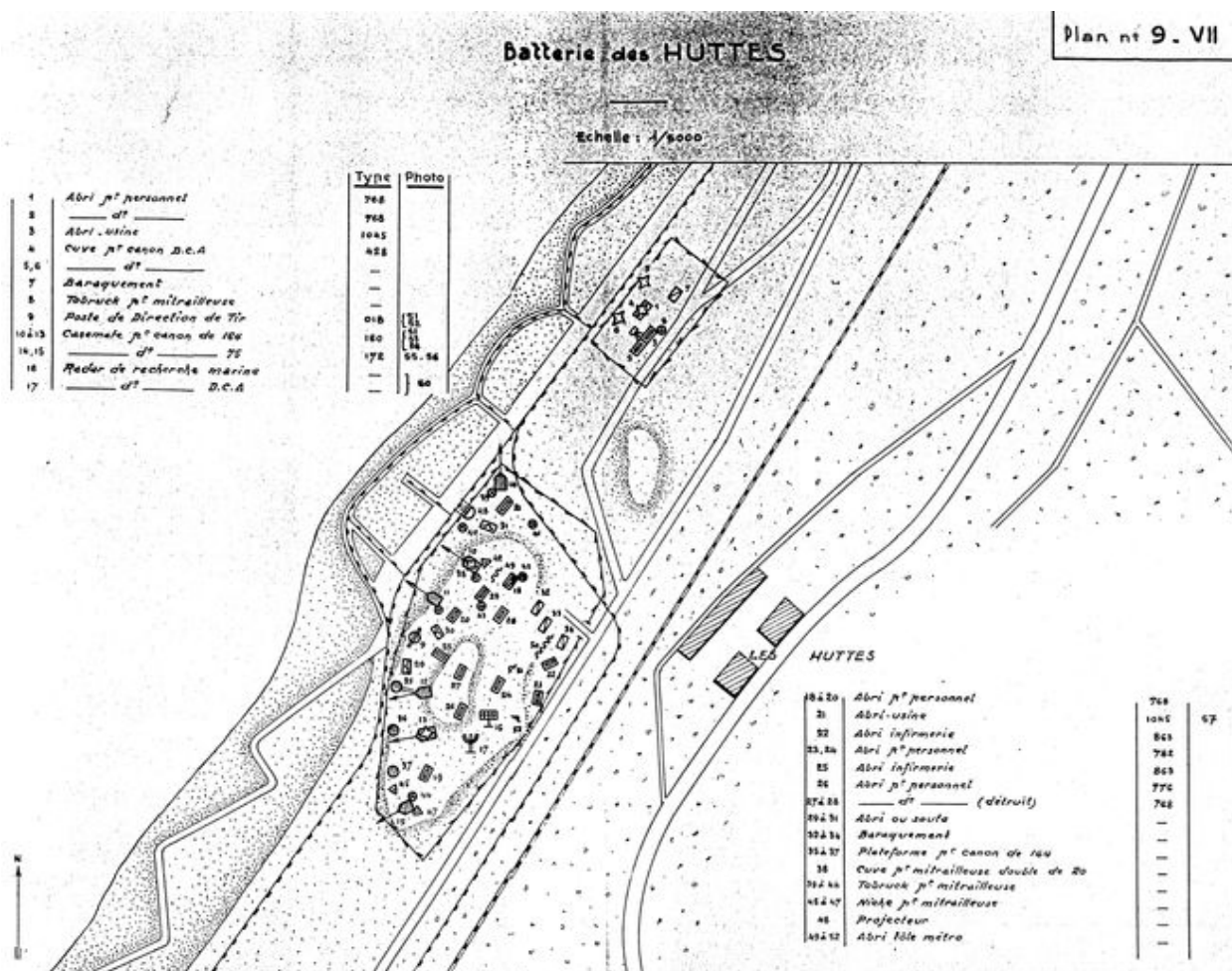
- **"Rapport Pinczon du Sel"**
"Rapport Pinczon du Sel", vers 1946-1947, Service Historique de la Marine, Vincennes. Plans.
Service Historique de la Défense du Château de Vincennes

IVR53_20051700018NUCA

Auteur de l'illustration : Guilio (reproduction) Padovani

(c) Inventaire général, ADAGP

reproduction soumise à autorisation du titulaire des droits d'exploitation



Plan de la batterie des Huttes (plan n° 9, VII), rapport Pinczon du Sel, vers 1946-1947, Service Historique de la Marine, Vincennes

Référence du document reproduit :

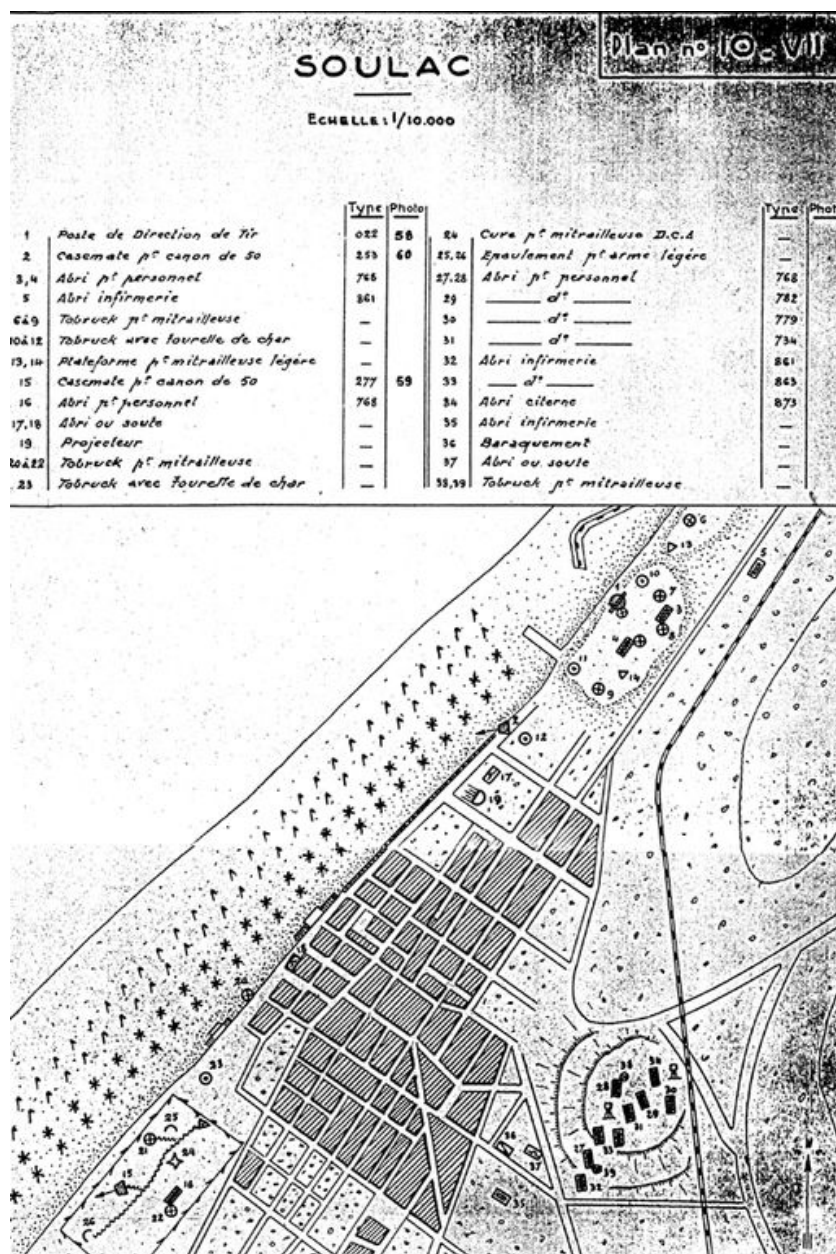
- **"Rapport Pinczon du Sel"**
"Rapport Pinczon du Sel", vers 1946-1947, Service Historique de la Marine, Vincennes. Plans.
Service Historique de la Défense du Château de Vincennes

IVR53_20053300001NUCA

Auteur de l'illustration : Guilio (reproduction) Padovani

(c) Inventaire général, ADAGP

reproduction soumise à autorisation du titulaire des droits d'exploitation



Plan de l'ensemble fortifié de Soulac (plan n° 10, VII), rapport Pinczon du Sel, vers 1946-1947, Service Historique de la Marine, Vincennes

Référence du document reproduit :

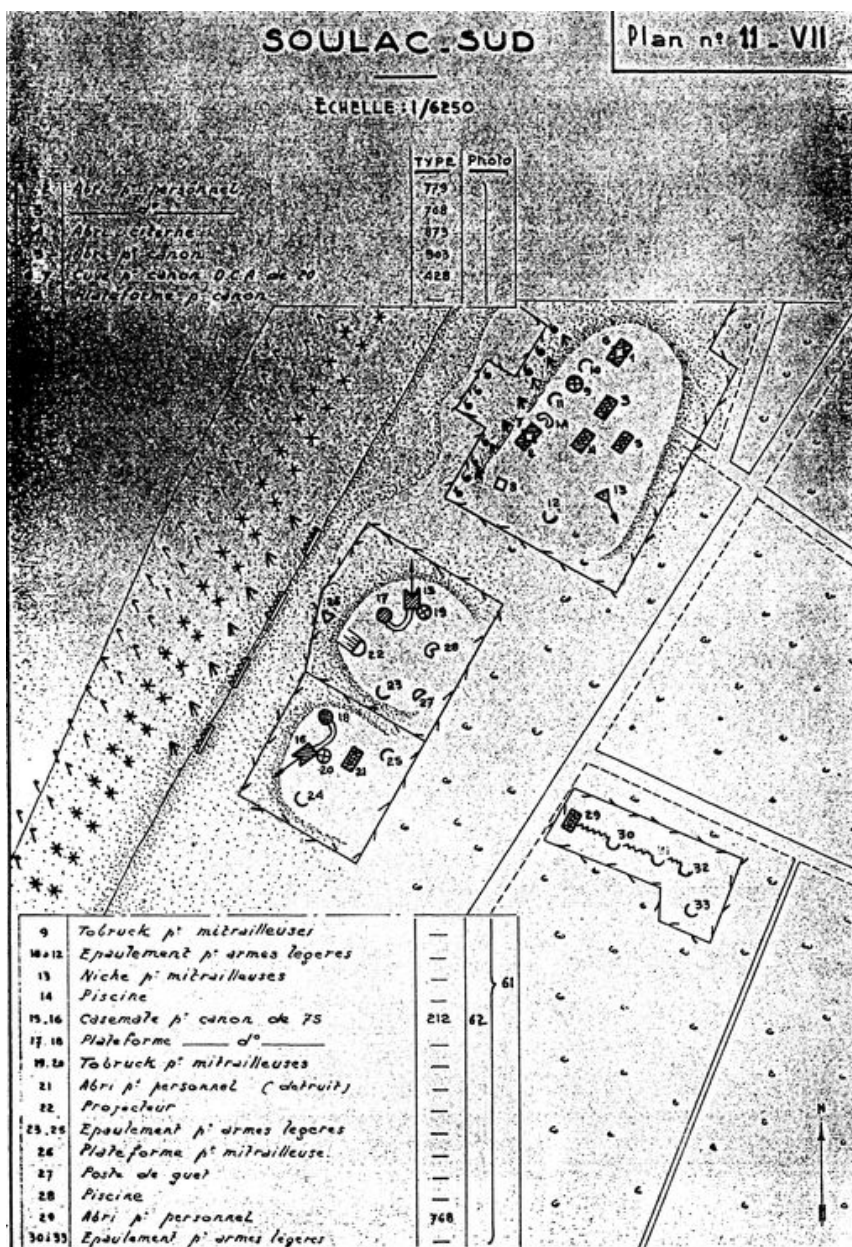
- **"Rapport Pinczon du Sel"**
"Rapport Pinczon du Sel", vers 1946-1947, Service Historique de la Marine, Vincennes. Plans.
Service Historique de la Défense du Château de Vincennes

IVR53_20053300002NUCA

Auteur de l'illustration : Guilio (reproduction) Padovani

(c) Inventaire général, ADAGP

reproduction soumise à autorisation du titulaire des droits d'exploitation



Plan de l'ensemble fortifié de Soulac-Sud (plan n° 11, VII), rapport Pinczon du Sel, vers 1946-1947, Service Historique de la Marine, Vincennes

Référence du document reproduit :

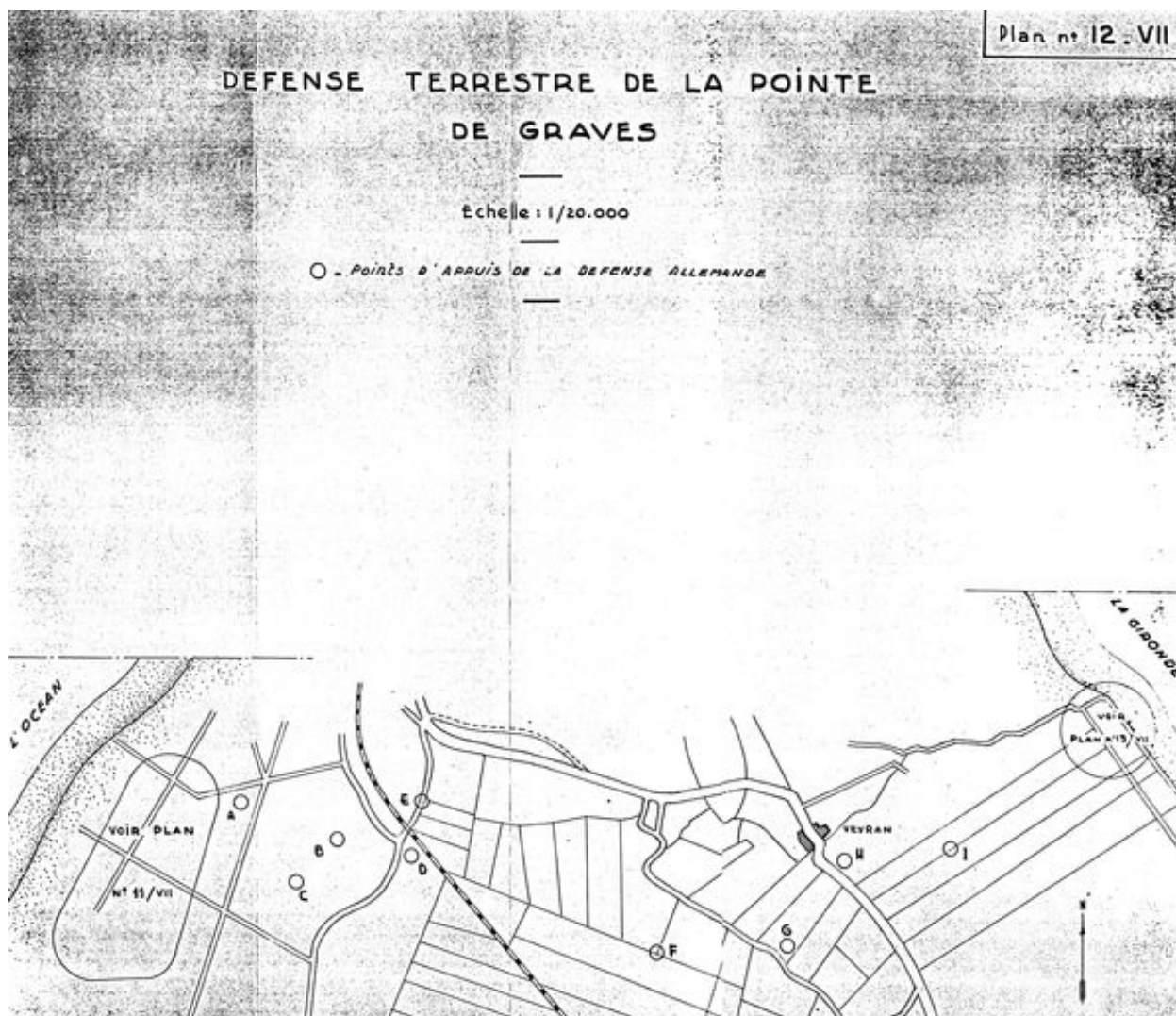
- **"Rapport Pinczon du Sel"**
"Rapport Pinczon du Sel", vers 1946-1947, Service Historique de la Marine, Vincennes. Plans. Service Historique de la Défense du Château de Vincennes

IVR53_20053300003NUCA

Auteur de l'illustration : Guilio (reproduction) Padovani

(c) Inventaire général, ADAGP

reproduction soumise à autorisation du titulaire des droits d'exploitation



Plan des défenses terrestres de la pointe de Graves (plan n° 12, VII), rapport Pinczon du Sel, vers 1946-1947, Service Historique de la Marine, Vincennes

Référence du document reproduit :

- **"Rapport Pinczon du Sel"**
"Rapport Pinczon du Sel", vers 1946-1947, Service Historique de la Marine, Vincennes. Plans.
Service Historique de la Défense du Château de Vincennes

IVR53_20053300004NUCA

Auteur de l'illustration : Guilio (reproduction) Padovani

(c) Inventaire général, ADAGP

reproduction soumise à autorisation du titulaire des droits d'exploitation

- 16 -

Cette station est défendue par une batterie de six canons de D.C.A. qui peuvent être conduits par radar, la défense rapprochée étant assurée par quelques mitrailleuses en tobroucks.

Un troisième radar de recherche contre avions est implanté au pied de la colline. Au bord de la plage, un canon, probablement de 75, en casemate, orienté au nord-nord-ouest, assure la défense rapprochée de la station avec un char et quelques mitrailleuses en tobroucks.

10.- BATTERIE DES HUTTES.-

(Plan 2/711 - Photos 50 à 57)

A environ deux kilomètres au nord de SOULAC, entre la voie ferrée et le bord de la plage, devant les dunes côtes ayant pour but d'assurer la protection de la plage contre la mer, est située la puissante batterie des HUTTES groupant six canons de 164 en casemates bétonnées entre du sud-ouest au nord-nord-ouest.

Un puissant poste de direction de tir est implanté au milieu même de la batterie.

...

Soulac (p. 16), rapport Pinczon du Sel, vers 1946-1947, Service Historique de la Marine, Vincennes

Référence du document reproduit :

- **"Rapport Pinczon du Sel"**
"Rapport Pinczon du Sel", vers 1946-1947, Service Historique de la Marine, Vincennes. Plans.
Service Historique de la Défense du Château de Vincennes

IVR53_20053300009NUCA

Auteur de l'illustration : Guilio (reproduction) Padovani

(c) Inventaire général, ADAGP

reproduction soumise à autorisation du titulaire des droits d'exploitation

- 17 -

De bord opposé aux casernes, un radar de recherche contre avions et un radar de recherche "marine" sont implantés à flanc de caserne. Un projecteur permet le tir de nuit. De nombreuses mitrailleuses ou tobrouck ou en niche assurent la défense immédiate de la batterie. La défense contre avions est assurée par une première batterie de deux pièces en caves bâties sur deux des casernes de 164 et une deuxième batterie de trois canons de D.C.A. située à quelques deux cents mètres au nord de la batterie.

11.- Soulac

(Plan 19/VII - Photos 58 à 60)

Au bord de la ville de SOULAC d'où partent les routes conduisant à l'intérieur des terres, la magnifique plage est bordée d'une quadruple rangée d'obstacles : pieux en bois ou chevaux de frise.

Au nord du village, se trouve un poste bétonné de direction de tir entouré de tobrouck pour mitrailleuse ou canon de char, probablement poste de direction de tir secondaire de la batterie des HUTTE.

Courant devant la partie nord de la ville, un mur anti-char borde la plage qui peut balayer un canon anti-char en caserne construit à l'extrémité ouest de ce mur.

...

Soulac (p. 17), rapport Pinczon du Sel, vers 1946-1947, Service Historique de la Marine, Vincennes

Référence du document reproduit :

- **"Rapport Pinczon du Sel"**
"Rapport Pinczon du Sel", vers 1946-1947, Service Historique de la Marine, Vincennes. Plans.
Service Historique de la Défense du Château de Vincennes

IVR53_20053300005NUCA

Auteur de l'illustration : Guilio (reproduction) Padovani

(c) Inventaire général, ADAGP

reproduction soumise à autorisation du titulaire des droits d'exploitation

- 18 -

Aux abords sud de la ville, un canon anti-char en casemate encadré de tobroucknet d'une cure pour mitrailleuse, peut battre dans la direction du sud-ouest la plage qu'il domine. Quelques tobroucks pour mitrailleuse ou canon de char s'échelonnent le long de la plage.

Derrière le village, dans une colline de pins au bord de la voie ferrée, sont groupés de nombreux et puissants abris pour personnel dont une importante infirmerie.

12. Soulac sur-Mer

(Plan II/VII - Photos 61 à 70)

A deux kilomètres au sud de SOULAC, au bord de la plage toujours bordée d'une quintuple ligne d'obstacles, pieux, chevaux de frise et hérissons, est implantée une position de défense de la plage contre nous on trouverons plusieurs échelonnés vers le sud jusqu'à L'ADOFF.

Deux casemates pour 75 canons l'une vers le sud-ouest, l'autre vers le nord-nord-ouest permettent de battre de leurs feux une portion importante de la plage. Les pièces peuvent d'ailleurs être trainées sur des plateformes b'années situées à proximité des casemates pour pouvoir tirer sur tout l'horizon. Un projecteur permet le tir de nuit des pièces. La défense rapprochée de la position est assurée par quelques mitrailleuses en niche ou tobrouck.

...

Soulac (p. 18), rapport Pinczon du Sel, vers 1946-1947, Service Historique de la Marine, Vincennes

Référence du document reproduit :

- **"Rapport Pinczon du Sel"**
"Rapport Pinczon du Sel", vers 1946-1947, Service Historique de la Marine, Vincennes. Plans.
Service Historique de la Défense du Château de Vincennes

IVR53_20053300006NUCA

Auteur de l'illustration : Guilio (reproduction) Padovani

(c) Inventaire général, ADAGP

reproduction soumise à autorisation du titulaire des droits d'exploitation

- 19 -

A quelques cent mètres au nord, se situent plusieurs abris pour personnel défendus par des barbelés, des lance-flammes, quelques mitrailleuses et deux canons de 20 en côte pour la défense contre-aérienne.

13. DÉFENSE TERRESTRE DE LA POINTE DE GRAVE

(Plan 12/VII)

Bien que ces ouvrages ne fassent pas à proprement parler partie du Mur de l'ATLANTIQUE et qu'ils aient été réalisés après le débarquement allié pour assurer la défense terrestre de la POINTE DE GRAVE, nous croyons devoir en donner l'essentiel.

Cette défense est constituée par une succession de positions de défense d'infanterie armées chacune de quelques pièces légères ou mitrailleuses en batterie derrière un talus de terre bordé latéralement d'un fossé anti-char de trois mètres de profondeur qui forme une ligne incurvée d'orientation sensiblement est-ouest entre l'ouvrage décrit plus haut sous le nom de SOULAC-SUR-MER sur l'océan, et l'ouvrage nommé Point de SOULAC et que nous décrivons ci-dessous.

Une série de positions de défense s'échelonnent ainsi derrière ce talus avec quelques avant-postes complémentaires établis sur la ligne générale MONTALIVET - Canal de MARAIS, pont de VERNES, la GORRAILLE.

...

Soulac (p. 19), rapport Pinczon du Sel, vers 1946-1947, Service Historique de la Marine, Vincennes

Référence du document reproduit :

- **"Rapport Pinczon du Sel"**
"Rapport Pinczon du Sel", vers 1946-1947, Service Historique de la Marine, Vincennes. Plans.
Service Historique de la Défense du Château de Vincennes

IVR53_20053300007NUCA

Auteur de l'illustration : Guilio (reproduction) Padovani

(c) Inventaire général, ADAGP

reproduction soumise à autorisation du titulaire des droits d'exploitation

- 20 -

14. - PAIUD DE SOULAC.

(Plan 17/VII - Photos 63 à 68)

La position du PAIUD de SOULAC est la position extrême-est de la ligne de défense terrestre de la pointe de GRAVE en même temps qu'elle garde la plage sur la DITONNE.

Une première casemate pour canon de moyen calibre, axée au nord, tient la plage sous son feu. Une deuxième, axée au sud, tient sous son feu le terrain au sud du fossé anti-char.

Quelques mitrailleuses, canons de char, lance-granades en tobrouck, assurent la défense rapprochée de cette position.

Un peu au nord du canal, subsistent les restes d'une position de batterie comprenant quatre plateformes en terre battues pour canons, à proximité de quelques abris bétonnés pour personnel, la défense rapprochée de cette position, consistant de barbelés, étant assurée par quelques mitrailleuses en tobrouck ou derrière de simples épaulements de terre.

Soulac (p. 20), rapport Pinczon du Sel, vers 1946-1947, Service Historique de la Marine, Vincennes

Référence du document reproduit :

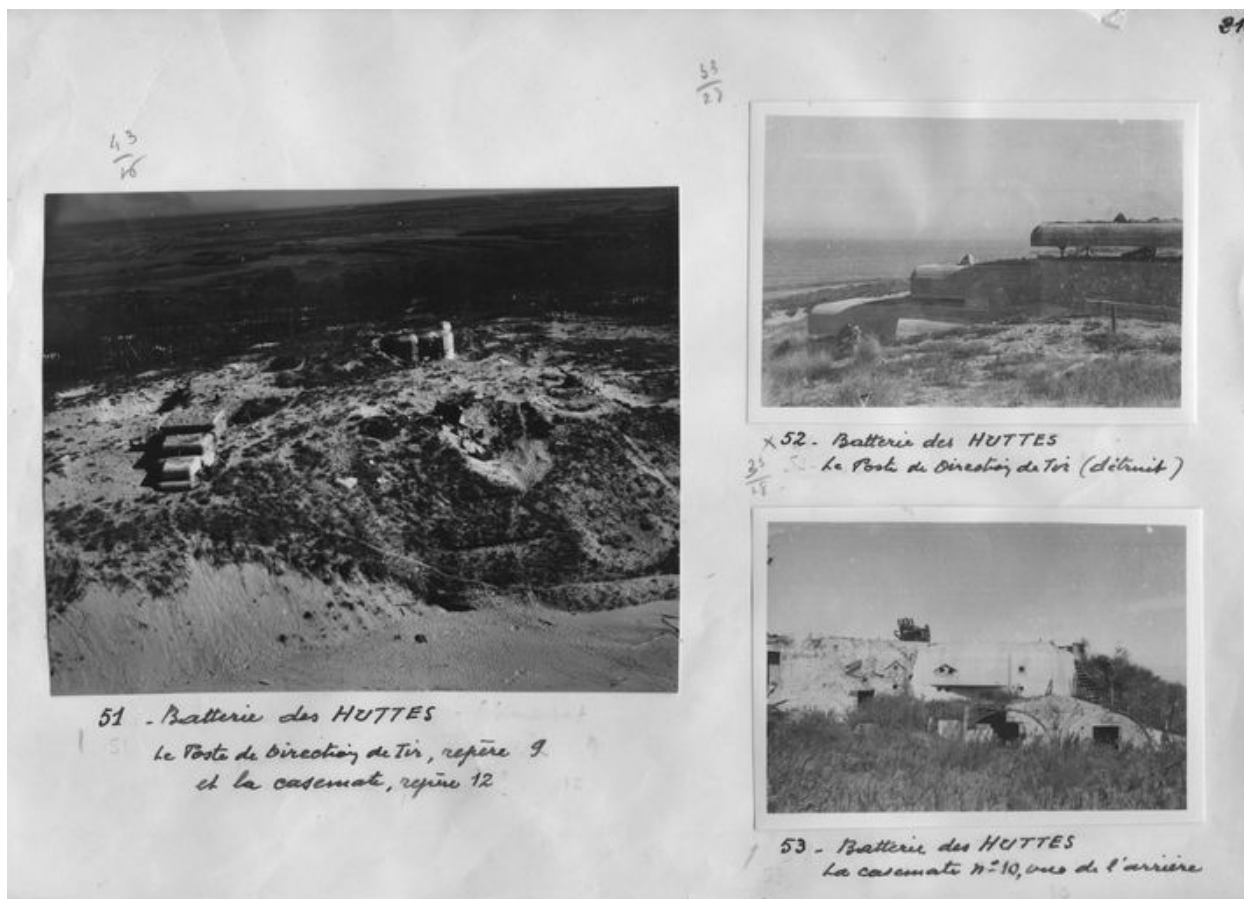
- **"Rapport Pinczon du Sel"**
"Rapport Pinczon du Sel", vers 1946-1947, Service Historique de la Marine, Vincennes. Plans.
Service Historique de la Défense du Château de Vincennes

IVR53_20053300008NUCA

Auteur de l'illustration : Guilio (reproduction) Padovani

(c) Inventaire général, ADAGP

reproduction soumise à autorisation du titulaire des droits d'exploitation



Photographies de l'ensemble fortifié de Soulac (photos n° 51, 52, 53, VII), rapport Pinczon du Sel, vers 1946-1947, Service Historique de la Marine, Vincennes

Référence du document reproduit :

- **"Rapport Pinczon du Sel"**
"Rapport Pinczon du Sel", vers 1946-1947, Service Historique de la Marine, Vincennes. Photographies.
Service Historique de la Défense du Château de Vincennes

IVR53_20053300010NUCA

Auteur de l'illustration : Giulio (reproduction) Padovani

(c) Inventaire général, ADAGP

reproduction soumise à autorisation du titulaire des droits d'exploitation



Vue aérienne de l'ensemble fortifié de Soulac : poste de direction de tir et casemate (photo n° 51, VII), rapport Pinczon du Sel, vers 1946-1947, Service Historique de la Marine, Vincennes

Référence du document reproduit :

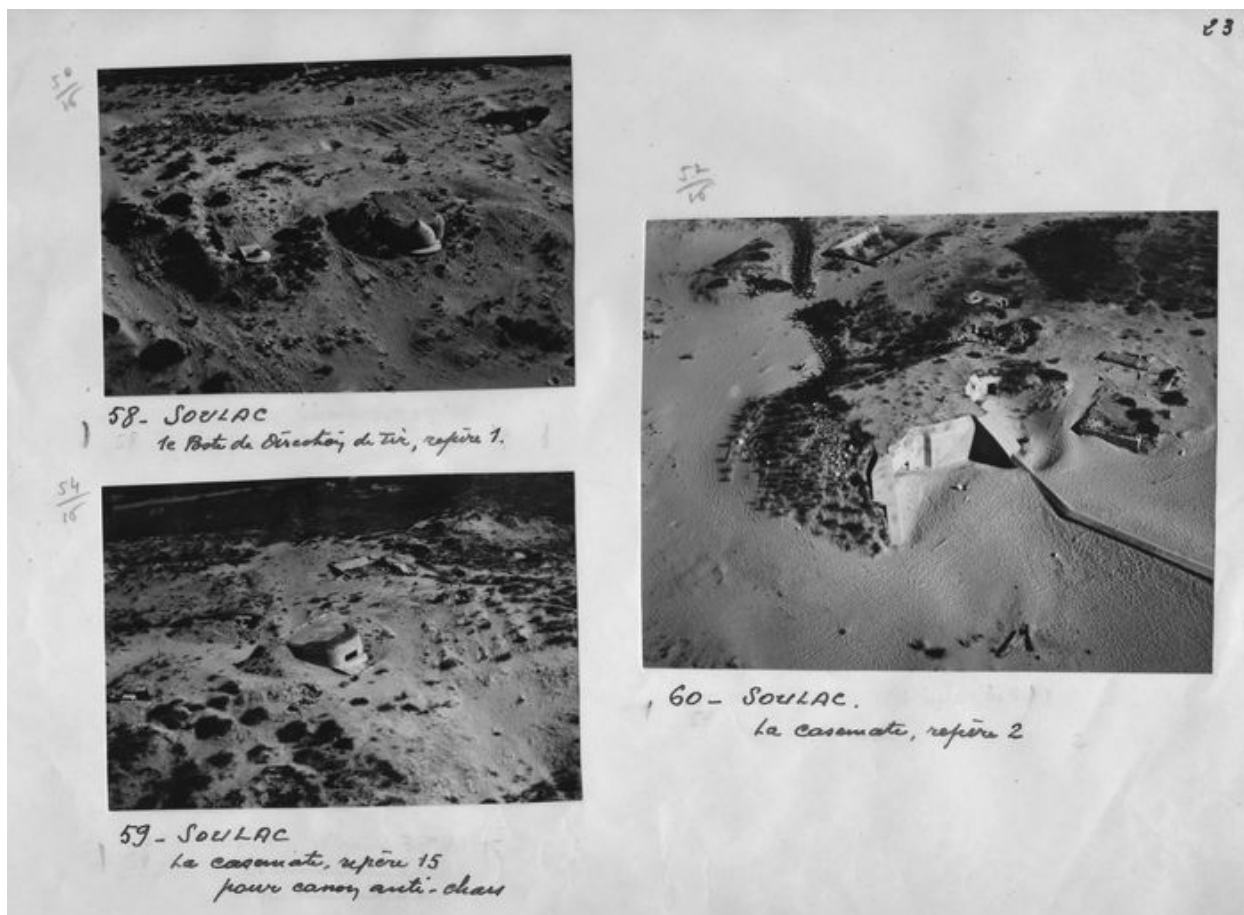
- **"Rapport Pinczon du Sel"**
"Rapport Pinczon du Sel", vers 1946-1947, Service Historique de la Marine, Vincennes. Photographies.
Service Historique de la Défense du Château de Vincennes

IVR53_20053300011NUCA

Auteur de l'illustration : Guilio (reproduction) Padovani

(c) Inventaire général, ADAGP

reproduction soumise à autorisation du titulaire des droits d'exploitation



Photographies de l'ensemble fortifié de Soulac (photos n° 58, 59, 60, VII), rapport Pinczon du Sel, vers 1946-1947, Service Historique de la Marine, Vincennes

Référence du document reproduit :

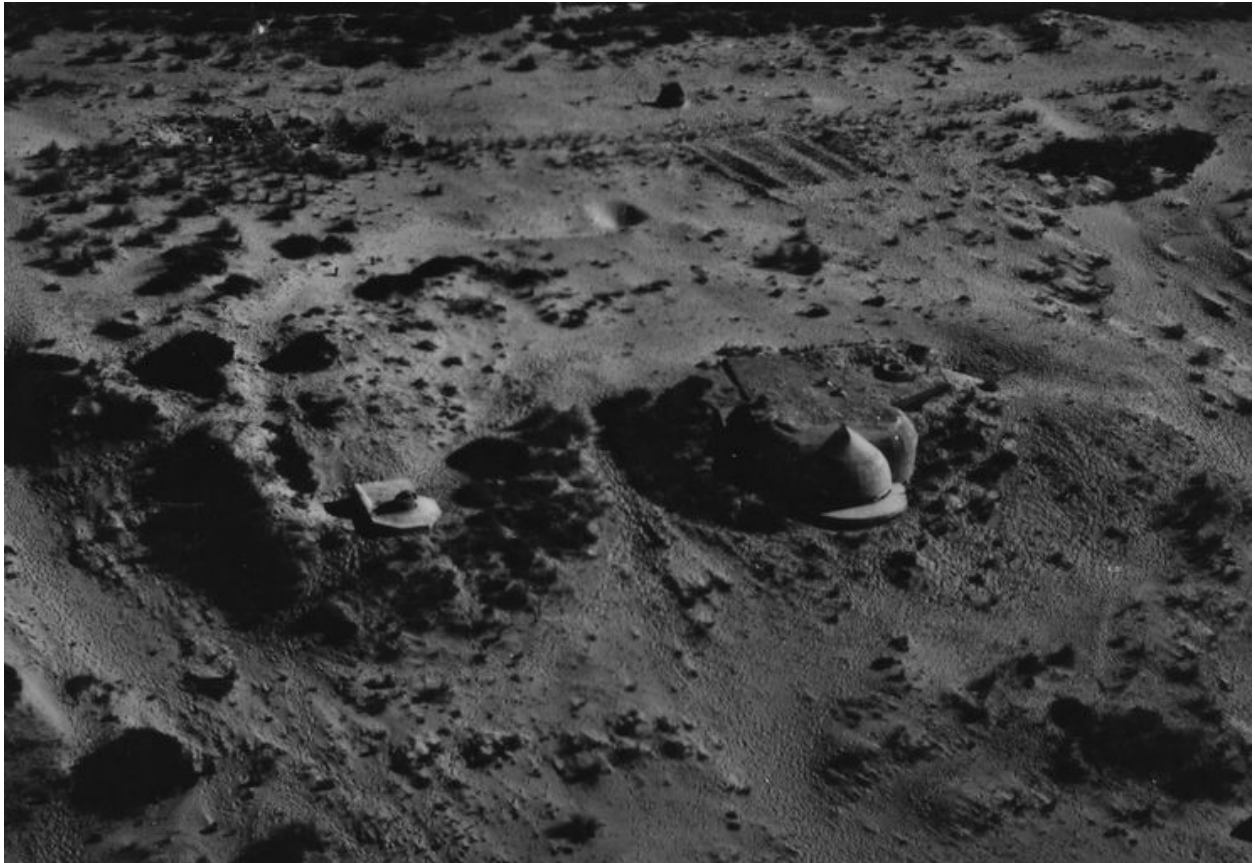
- **"Rapport Pinczon du Sel"**
"Rapport Pinczon du Sel", vers 1946-1947, Service Historique de la Marine, Vincennes. Photographies.
Service Historique de la Défense du Château de Vincennes

IVR53_20053300012NUCA

Auteur de l'illustration : Guilio (reproduction) Padovani

(c) Inventaire général, ADAGP

reproduction soumise à autorisation du titulaire des droits d'exploitation



Vue aérienne de l'ensemble fortifié de Soulac : poste de direction de tir (photo n° 58, VII), rapport Pinczon du Sel, vers 1946-1947, Service Historique de la Marine, Vincennes

Référence du document reproduit :

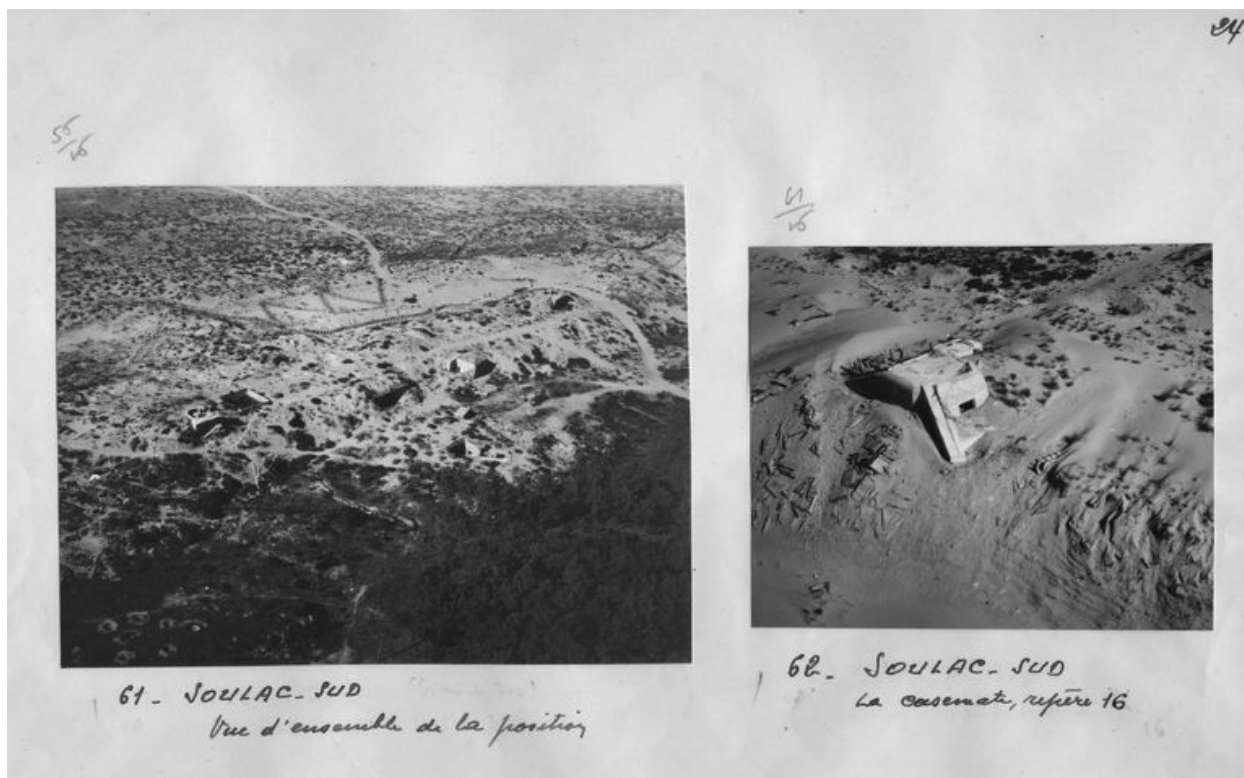
- **"Rapport Pinczon du Sel"**
"Rapport Pinczon du Sel", vers 1946-1947, Service Historique de la Marine, Vincennes. Photographies.
Service Historique de la Défense du Château de Vincennes

IVR53_20053300013NUCA

Auteur de l'illustration : Guilio (reproduction) Padovani

(c) Inventaire général, ADAGP

reproduction soumise à autorisation du titulaire des droits d'exploitation



Photographies de l'ensemble fortifié de Soulac (photos n° 61, 62, VII), rapport Pinczon du Sel, vers 1946-1947, Service Historique de la Marine, Vincennes

Référence du document reproduit :

- **"Rapport Pinczon du Sel"**
"Rapport Pinczon du Sel", vers 1946-1947, Service Historique de la Marine, Vincennes. Photographies.
Service Historique de la Défense du Château de Vincennes

IVR53_20053300014NUCA

Auteur de l'illustration : Guilio (reproduction) Padovani

(c) Inventaire général, ADAGP

reproduction soumise à autorisation du titulaire des droits d'exploitation



Vue aérienne de l'ensemble fortifié de Soulac : casemate de flanquement (photo n° 62, VII), rapport Pinczon du Sel, vers 1946-1947, Service Historique de la Marine, Vincennes

Référence du document reproduit :

- **"Rapport Pinczon du Sel"**
"Rapport Pinczon du Sel", vers 1946-1947, Service Historique de la Marine, Vincennes. Photographies.
Service Historique de la Défense du Château de Vincennes

IVR53_20053300015NUCA

Auteur de l'illustration : Guilio (reproduction) Padovani

(c) Inventaire général, ADAGP

reproduction soumise à autorisation du titulaire des droits d'exploitation



Photographies de l'ensemble fortifié de Soulac (photos n° 63, 64, 65, VII), rapport Pinczon du Sel, vers 1946-1947, Service Historique de la Marine, Vincennes

Référence du document reproduit :

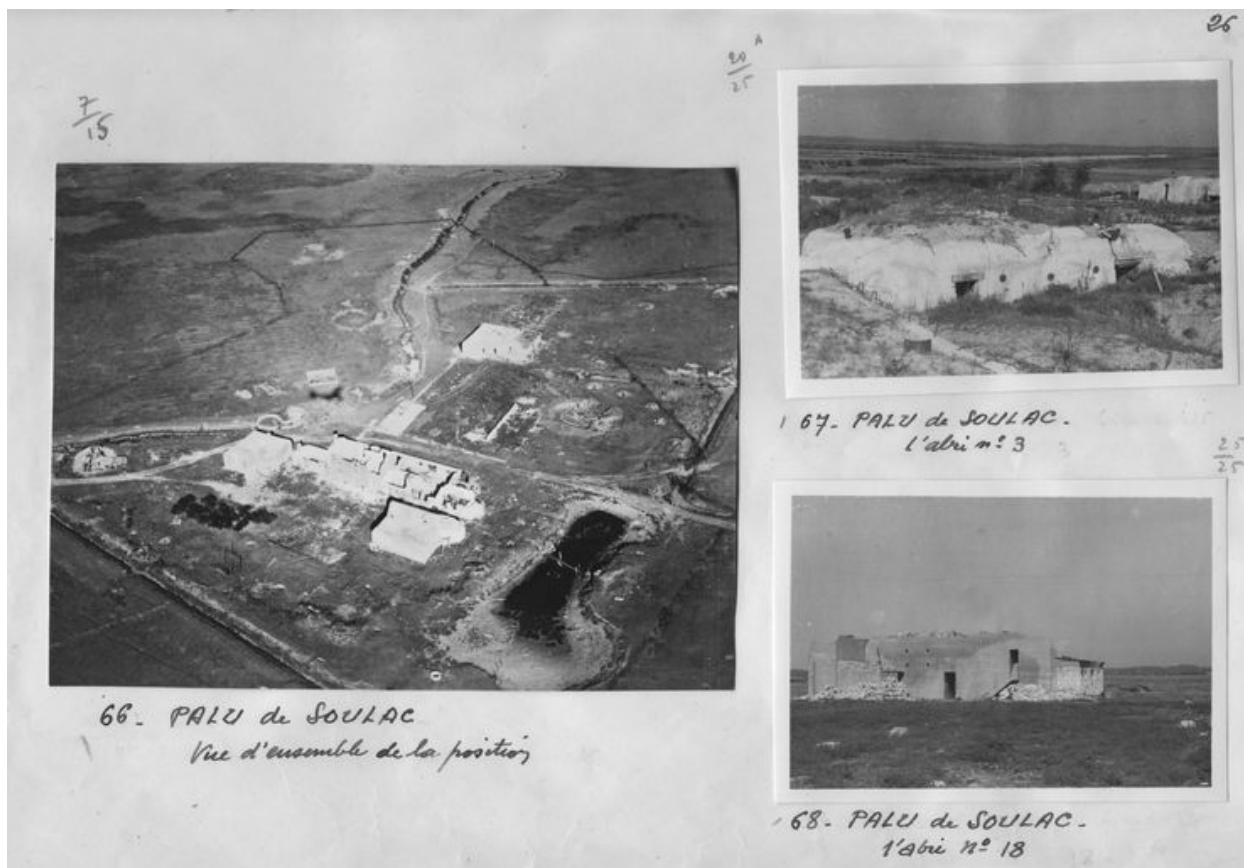
- **"Rapport Pinczon du Sel"**
"Rapport Pinczon du Sel", vers 1946-1947, Service Historique de la Marine, Vincennes. Photographies.
Service Historique de la Défense du Château de Vincennes

IVR53_20053300016NUCA

Auteur de l'illustration : Guilio (reproduction) Padovani

(c) Inventaire général, ADAGP

reproduction soumise à autorisation du titulaire des droits d'exploitation



Photographies de l'ensemble fortifié de Soulac (photos n° 66, 67, 68, VII), rapport Pinczon du Sel, vers 1946-1947, Service Historique de la Marine, Vincennes

Référence du document reproduit :

- **"Rapport Pinczon du Sel"**
"Rapport Pinczon du Sel", vers 1946-1947, Service Historique de la Marine, Vincennes. Photographies.
Service Historique de la Défense du Château de Vincennes

IVR53_20053300017NUCA

Auteur de l'illustration : Guilio (reproduction) Padovani

(c) Inventaire général, ADAGP

reproduction soumise à autorisation du titulaire des droits d'exploitation