



**LYCEE PROFESSIONNEL ROBERT WLERICK**  
 6, RUE JEAN MACE - 40010 MONT-DE-MARSAN  
 TÉL. 58 46 18 18 - FAX. 58 06 37 06



Conception et photos : N.D COMMUNICATION - Tél. 56 04 44 00 - STUDIO AMAT - Tous droits réservés.



**LYCEE PROFESSIONNEL ROBERT WLERICK**  
**MONT-DE-MARSAN**







DETAIL DE FACADE

Construit en 1956, le Lycée Professionnel WLERICK a été complété, au fil des ans par deux bâtiments et quatorze préfabriqués.

La dispersion des fonctions qui en résulta, le rendait inadapté à un enseignement performant prenant en compte les impératifs humains de la vie scolaire actuelle.

La Direction des Lycées du Conseil Régional proposa un agrandissement et une restructuration assurant une cohérence à l'ensemble.

Les travaux se sont déroulés en 2 tranches, en maintenant constamment l'activité du Lycée. Après la réalisation du nouvel internat et du foyer (1ère tranche), cette 2ème tranche a été inscrite au Programme Prévisionnel des Investissements N°2, voté le 9 novembre 1992.

Ce fut la création du bâtiment neuf principal et de l'ensemble constituant le nœud du projet où sont installés le C.D.I., la salle polyvalente et la cafétéria.

## L'EXPRESSION ARCHITECTURALE

Situé à l'entrée de la ville, et entouré de maisons individuelles, le Lycée n'est accessible que par deux rues qui se terminent en impasse sur l'entrée principale du Lycée pour l'une, sur l'arrière du bâtiment pour l'autre.

Le choix des architectes, Messieurs Blanquet, Puissant et Veron, retenus lors du concours, repose sur une double nécessité : la mise en valeur du bâtiment, dont la seule partie visible depuis l'extérieur est le mur pignon Nord de l'ancien bâtiment principal et la volonté de rompre la monotonie des bâtiments existants.

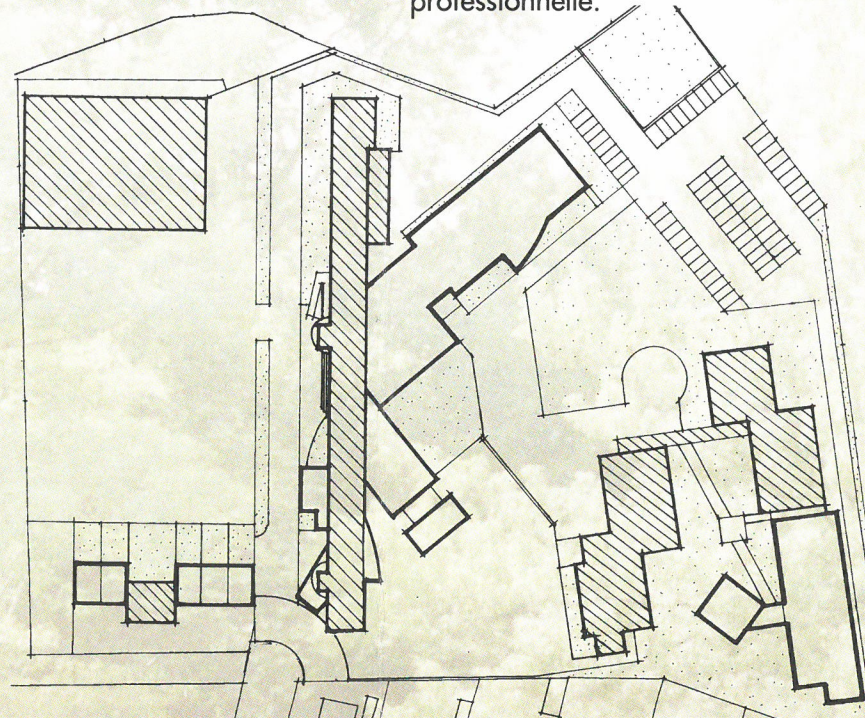
Pour réussir leur pari, ils ont joué à la fois sur la disparité des matériaux, des couleurs et des volumes.

Un exemple témoigne de cette volonté:

l'impasse qui mène à l'entrée principale a été transformée en voie d'accès grâce à la création d'un signal rompant avec l'urbanisme environnant de faible hauteur.

Le portique d'entrée attire l'œil par son ampleur et sa forme arrondie en reliant le bâtiment principal et les logements de fonction.

Les couleurs vives (bleu pour le portique, vert pour les avancées d'avant-toit, rouge pour les colonnades) confèrent à l'ensemble cet attrait immédiatement perceptible. Elles marquent ainsi la volonté des collectivités locales d'intégrer dans un ensemble urbain, un établissement de formation professionnelle.



## STRUCTURE PEDAGOGIQUE

### CLASSES DE 4ème et 3ème TECHNOLOGIQUE :

Domaines : TERTIAIRE (gestion administrative et comptable)  
SCIENCES DES TECHNIQUES BIOLOGIQUES ET SOCIALES

Préparation au DIPLOME NATIONAL DU BREVET (Option technologique)

### BREVET D'ENSEIGNEMENT PROFESSIONNEL (BEP)

Secondes professionnelles et terminales des BEP :

#### MATERIAUX SOUPLES HABILLEMENT :

Options : matériaux souples habillement et vêtement sur mesure et accessoires

#### BIO-SERVICES :

Option : Agent technique d'alimentation  
PREPARATION AUX CARRIERES SANITAIRES ET SOCIALES  
COMMUNICATION, ADMINISTRATION, SECRETARIAT  
ADMINISTRATION COMMERCIALE ET COMPTABLE  
VENTE ACTION MARCHANDE

### BACCALAUREAT PROFESSIONNEL :

Baccalauréat professionnel bureautique  
Option B : Comptabilité et gestion administrative

FORMATION CONTINUE : GRETA des Landes du Marsan et du Tursan.  
CENTRE D'INSERTION PROFESSIONNELLE PAR ALTERNANCE (C.I.P.P.A.)  
FORMATIONS MODULAIRES (Secteurs: bureautique, médico-social, vente)



SALLE POLYVALENTE

Un autre exemple trouve son expression dans les volumes créés par leurs dimensions très variables, rompant avec la linéarité des bâtiments anciens.

Accompagnées de portiques et de colonnades, ces extensions créent des espaces fluides à dimension humaine.

Autre exemple enfin, l'utilisation de bardages extérieurs pour mettre aux normes de conformité, l'isolation thermique et acoustique.

Cette réhabilitation témoigne dans tous les cas des efforts déployés et de l'esprit d'équipe qui a animé les différents intervenants pour mener à bien les travaux et respecter les délais.



ENTREE VERS C.D.I. ET SALLES DE CLASSE



ENTREE PRINCIPALE



## LYCEE PROFESSIONNEL ROBERT WLERICK MONT DE MARSAN

- Un calendrier :  
Etudes et 1ère phase travaux : 1991-1992  
Travaux 2ème phase : Juillet 93-Juillet 94  
Ouverture : rentrée 1994
- Des chiffres :  
Terrain d'implantation : 24 168 m<sup>2</sup>  
Surfaces créées : 3 500 m<sup>2</sup> S.H.O.N.  
Surface restructurées : 3 472 m<sup>2</sup> S.O.H.N.  
Montant de l'investissement : 30,5 MF T.T.C.
- Maître d'ouvrage :  
CONSEIL REGIONAL D'AQUITAINE
- Conducteur d'opération :  
CONSEIL REGIONAL D'AQUITAINE
- Maître d'œuvre : Architectes D.P.L.G.  
**Michel BLANQUET** (Mont-de-Marsan)  
**Jacques PUISSANT - Philippe VERON** (Talence)
- Bureau d'études techniques : ATCE
- Bureau de contrôle : SOCOTEC
- Travaux :  
Bâtiment :  
Entreprises générales : SOGEA SUD-OUEST  
DELTA CONSTRUCTION



Entreprises sous-traitantes :  
AQUITAINE CHARPENTE, B.A. COBET, CESCUTTI,  
DARRIERE LAFOURCADE, DAVID, EQUIPEMENT MODERNE  
DE LABORATOIRE, ESPACE D'AQUITAINE, LAFITTE J.P.,  
LETTRES HOR, MENUISERIE MORCENAISE, MIROITERIE  
LANDAISE, MOTHES, R.G. ASCENSEURS, S.E.R.C.,  
SOFIBAT, SPIE TRINDEL, S.T.C., T.E.B., TUNZINI.

V.R.D. : LAFITTE T.P.



SELF