

# **Mission inventaire du patrimoine architectural**

Commune de Bayonne (64100)

## ***Opération ponctuelle : Quai de Lesseps***

*Atlas des parties constituantes*

Hadrien Rozier

07 61 53 39 56

[h.rozier@communaute-paysbasque.fr](mailto:h.rozier@communaute-paysbasque.fr)

Pôle Territorial Garazi Baigorri

Lutxiborda - Quartier Zabalce

64 220 SAINT JEAN LE VIEUX | DONAZAHARRE

# Opération ponctuelle - Quai de Lesseps - Bayonne



**Inventaire du patrimoine**

- édifice recensé [24]

**Cadastre**

- Cada\_bati
- parcelle

0 25 50 75 m



# Opération ponctuelle - Quai de Lesseps - Bayonne





## DENOMINATION

Nom courant : Inscription maritime & Bourse du Travail ; Actuellement centre d'Art DIDAM

Fonction d'origine : établissement administratif

## DESCRIPTION

Matériaux : béton

Mise en œuvre : enduit

Couverture : tuile creuse mécanique

## DATATION

Datation : 1e moitié 20e s.

Modification : limite 20e-21e s.

Date : 1935 ; 2014

Justification : datation par source

Commentaire : Repérés L151-19 (CU) ; Arch. Gomez & Soupre, réception définitive 15.03.1935 (AD64 E dépôt Bayonne, 7 F, art. 3). Modif en 2014 pour la création du DIDAM

## STATUT

Propriété : propriété publique

Protection : périmètre de protection MH

Etat : bon état





## DENOMINATION

Nom courant : Bourse du travail dit centre municipal de réunions

Fonction d'origine : bourse du travail

## DESCRIPTION

Matériaux : béton

Mise en œuvre : enduit

Couverture : tuile creuse mécanique

## DATATION

Datation : 2e moitié 20e s.

Modification : X

Date : 1966-1970

Justification : datation par source

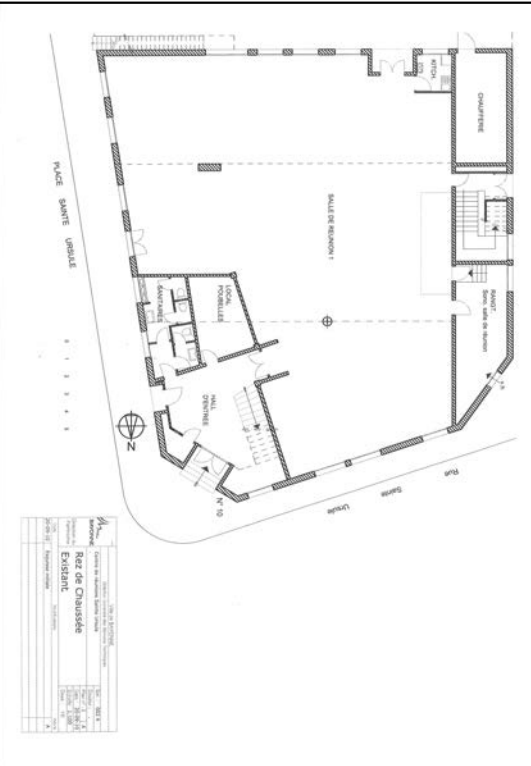
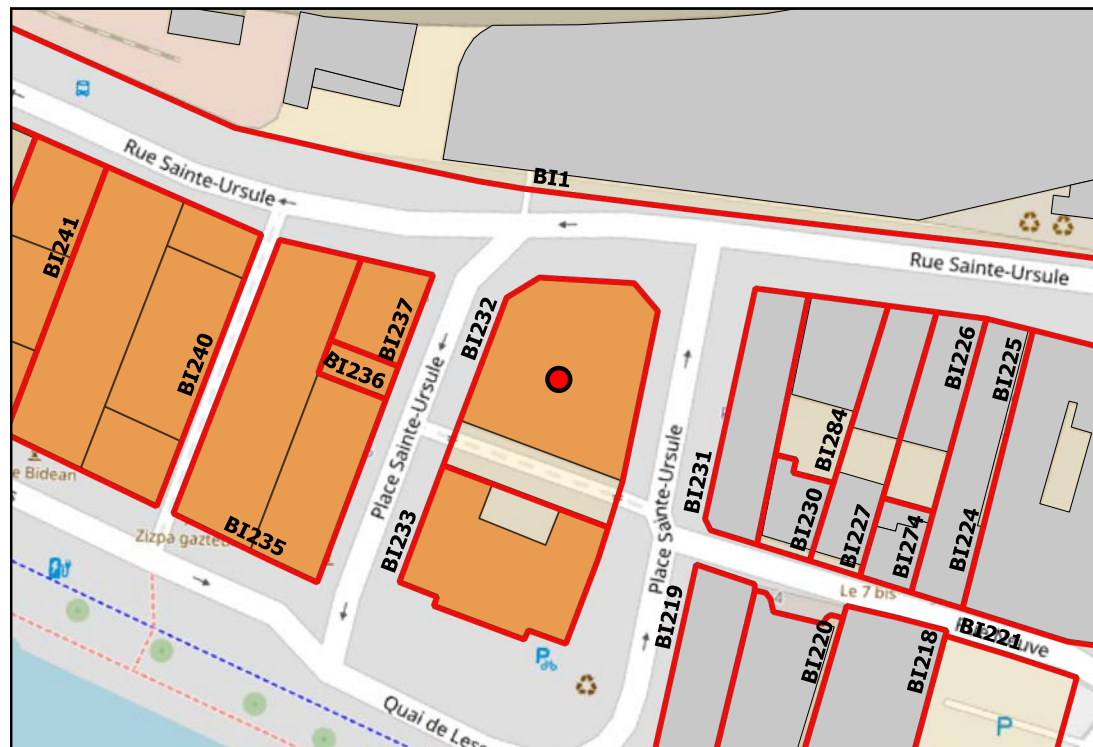
Commentaire : PC délivré en 1966, Cazamayou A. (AD 64. E dép. Bayonne. 35 W 23-2) ; 1970 selon le cadastre et Haulon (HAULON. 1994. p. 439-452).

## STATUT

Propriété : propriété publique

Protection : périmètre de protection MH

Etat : bon état



## DENOMINATION

Nom courant : Worm & Co ; Manufacture Olivera, actuellement établissement thermal et immeuble

Fonction d'origine : atelier de fabrication

## DESCRIPTION

Matériaux : inconnu & calcaire

Mise en œuvre : enduit & pierre de taille

Couverture : tuile creuse mécanique

## DATATION

Datation : limite 19e siècle 20e siècle

Modification : 2e moitié 20e s.

Date : 1964-1970 (modification)

Justification : daté par source

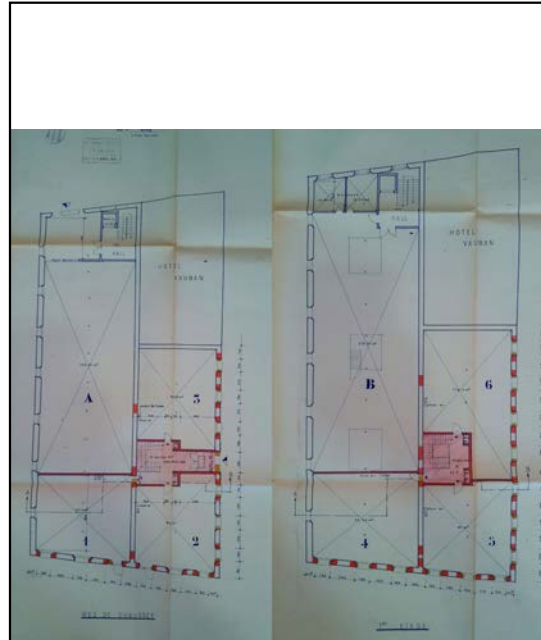
Commentaire : Manufacture (CP\_Prieur\_1906) ; Modif. 1964 PC Prop. Lafond, Arch. Hébrard (AD64 20W143-105) ; Achevée en 1970 selon le cadastre ;

## STATUT

Propriété : propriété publique

Protection : périmètre de protection MH

Etat : désaffecté





#### DENOMINATION

Nom courant : Anciennement manufacture Olivera

Fonction d'origine : logement

#### DESCRIPTION

Matériaux : inconnu

Mise en œuvre : enduit

Couverture : tuile plate mécanique

#### DATATION

Datation : limite 19e siècle 20e siècle

Modification : 20e siècle

Date : X

Justification : datation stylistique

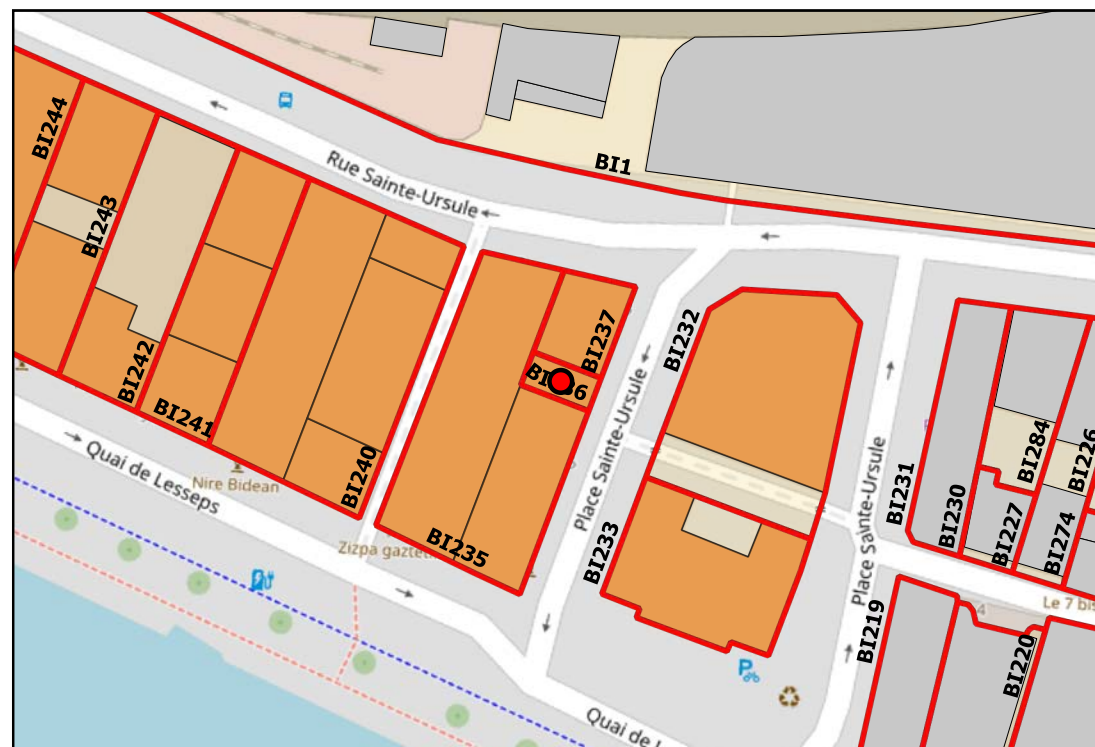
Commentaire : L'édifice paraît plutôt fin 19e s. début 20e s. Appartiendrait à la manufacture Olivera.

#### STATUT

Propriété : propriété publique

Protection : périmètre de protection MH

Etat : désaffecté



## DENOMINATION

Nom courant : Ancien Immeuble Soupr puis Bar-restaurant le Vauban, actuellement Hôtel Adour.

Fonction d'origine : hôtel de voyageurs

## DESCRIPTION

Matériaux : inconnu

Mise en œuvre : crépi

Couverture : tuile plate mécanique

## DATATION

Datation : incertaine

Modification : milieu 20e siècle

Date : v. 1945 & v. 1955 (modification)

Justification : daté par source

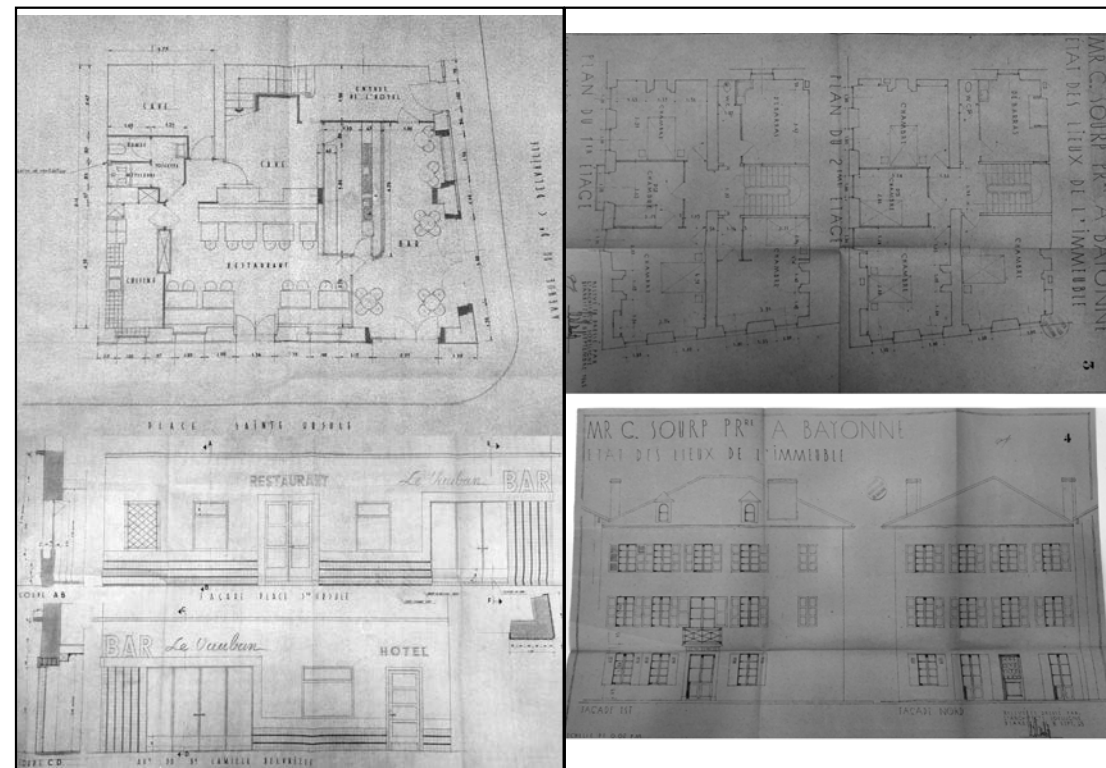
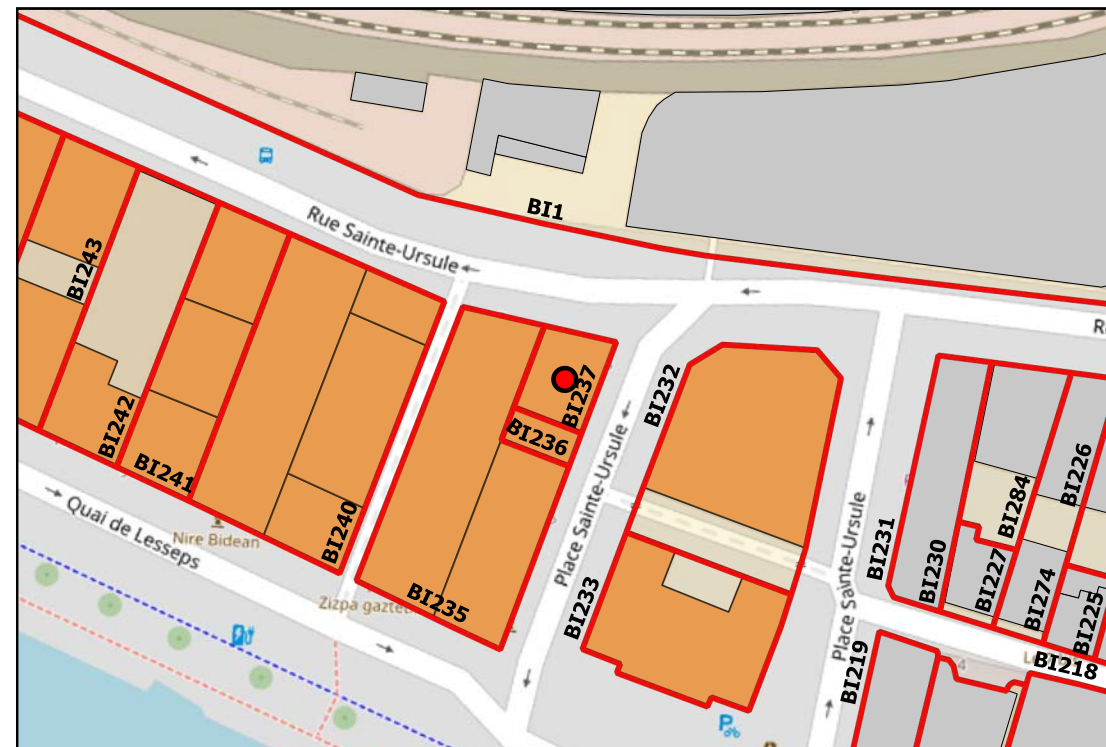
Commentaire : Attesté au 18e s. [PL\_1774\_Méd.CG\_186]. Reconstituit ? Modif : +1 niveau Arch. J. Lambert 1945 & Bar-resto, Arch. Fraysse 1955/AD64 E Dep. Bayonne 20W42-5

## STATUT

Propriété : propriété publique

Protection : périmètre de protection MH

Etat : désaffecté





#### DENOMINATION

Nom courant : Anc. Manufacture Olivera ; actu. Gaztetxe et Garage Duverat [RDC]

Immeuble [étages]

Fonction d'origine : atelier de fabrication

#### DESCRIPTION

Matériaux : inconnu & calcaire

Mise en œuvre : enduit & pierre de taille

Couverture : tuile plate mécanique

#### DATATION

Datation : limite 19e -20e s.

Modification : 2e moitié 20e s.

Date : 1964-1970 (modification)

Justification : daté par source

Commentaire : Manufacture (CP\_Prieur\_1906) ; Modif. 1964 PC Prop. Lafond, Arch.

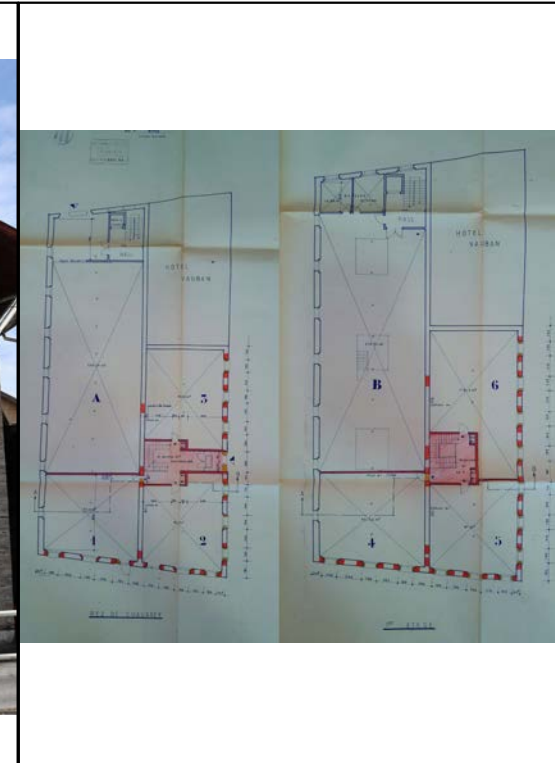
Hébrard (AD64 20W143-105) ; Achevée en 1970 selon le cadastre ;

#### STATUT

Propriété : propriété publique

Protection : périmètre de protection MH

Etat : désaffecté



#### DENOMINATION

Nom courant : magasin de bois et logements Dariguelongue

Fonction d'origine : entrepôt commercial

#### DESCRIPTION

Matériaux : inconnu & calcaire

Mise en œuvre : crépi & pierre de taille

Couverture : tuile plate mécanique

#### DATATION

Datation : 1e moitié 20e s.

Modification : X

Date : 1711-1718 [?] ; 1869 [?] 1930-1931 (reconstruction)

Justification :

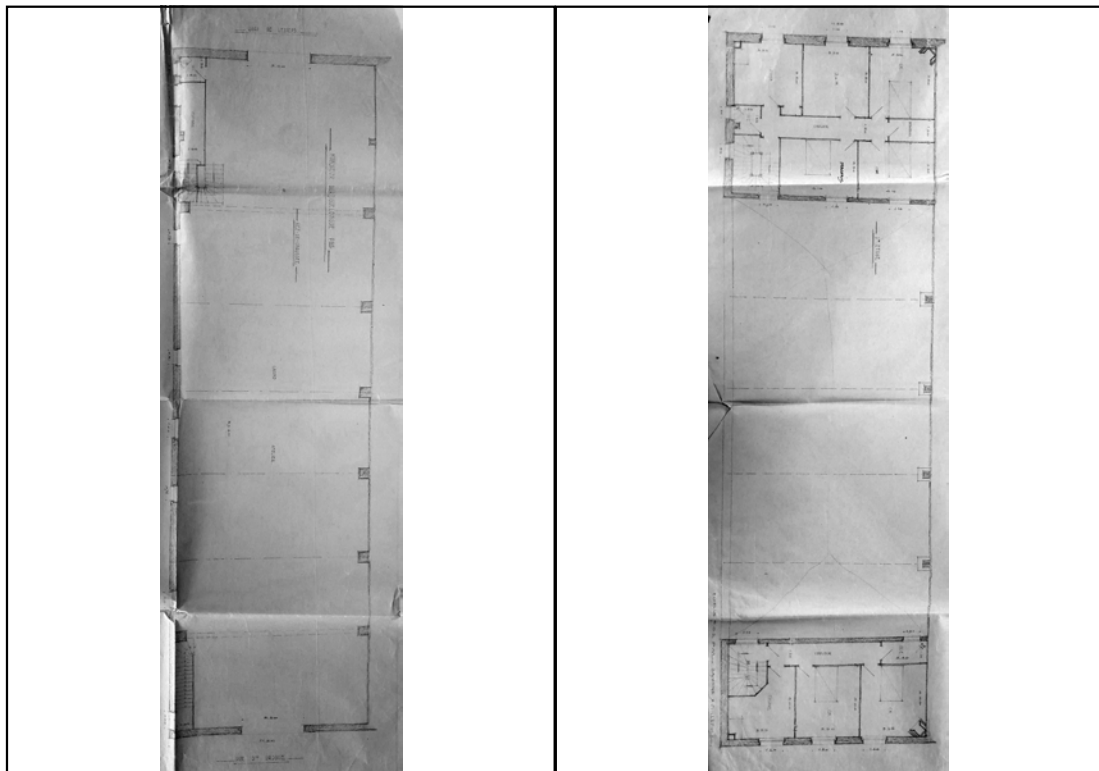
Commentaire : Ancien chai ? ; Aug. de construction en 1869 (AD64 E dép. Bayonne 1G49) ; magasin (bois) logements prop DARTIGUELONGUE v.1931 (AD 64 E dep. Bayonne 1O6-1/53-90)

#### STATUT

Propriété : propriété publique

Protection : périmètre de protection MH

Etat : désaffecté





#### DENOMINATION

Nom courant : magasin, actuellement association

Fonction d'origine : entrepôt commercial

#### DESCRIPTION

Matériaux : inconnu & béton

Mise en œuvre : crépi & parpaing de béton

Couverture : tuile plate mécanique

#### DATATION

Datation : 1e moitié 20e s.

Modification : X

Date : 1711-1718 [?] ; 1869 [?] ; 1930-1931 (reconstruction)

Justification :

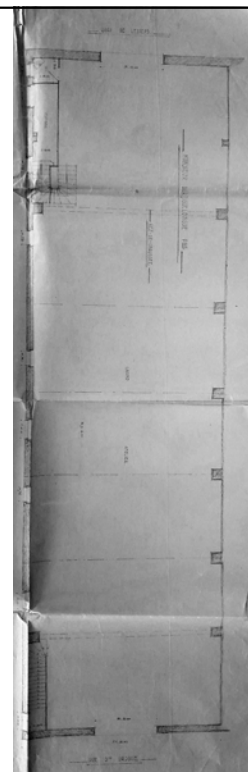
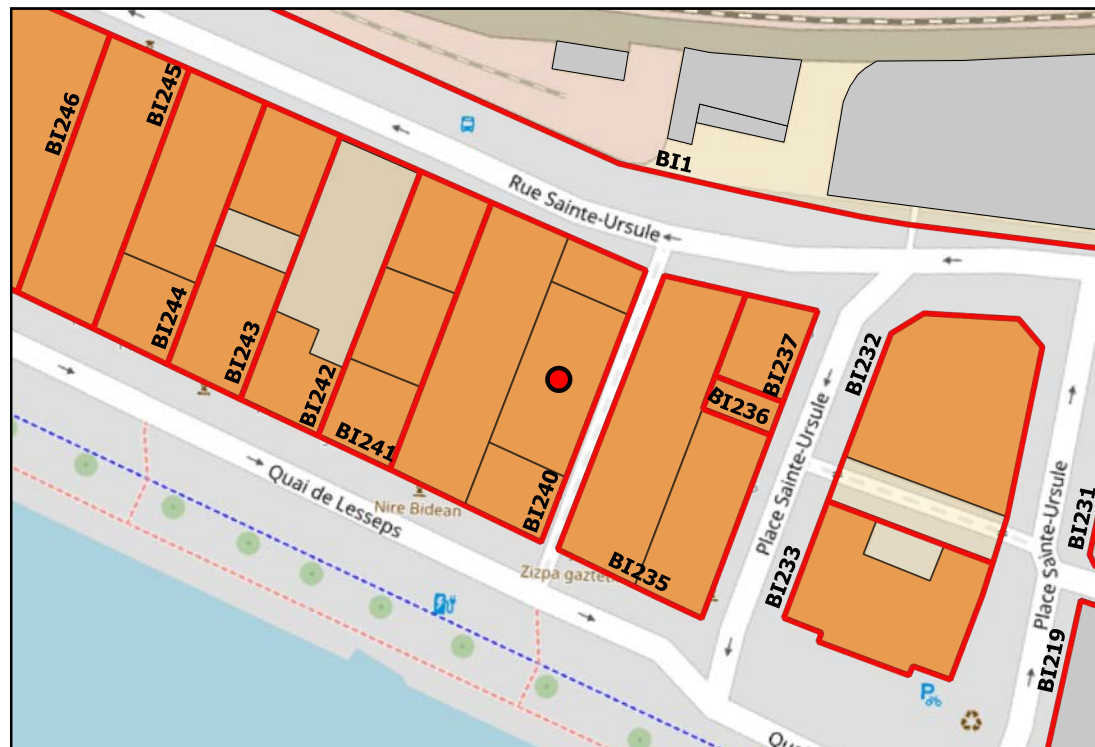
Commentaire : Ancien chai ? Aug. de construction en 1869 (AD64 E dép. Bayonne 1G49) ; PC magasin (bois) logements prop DARTIGUELONGUE v.193\_(AD 64 E dep. Bayonne 1O6-1/53-90).

#### STATUT

Propriété : propriété publique

Protection : périmètre de protection MH

Etat : remanié



## DENOMINATION

Nom courant : magasin et maison, Actuellement association et immeuble.

Fonction d'origine : entrepôt commercial

## DESCRIPTION

Matériaux : inconnu & calcaire

Mise en oeuvre : crépi & pierre de taille

Couverture : tuile plate mécanique

## DATATION

Datation : 1e moitié 20e s.

Modification :

Date : 1711-1718 [?] ; 1869 [?] ; 1930-1931 (reconstruction)

Justification : daté par source

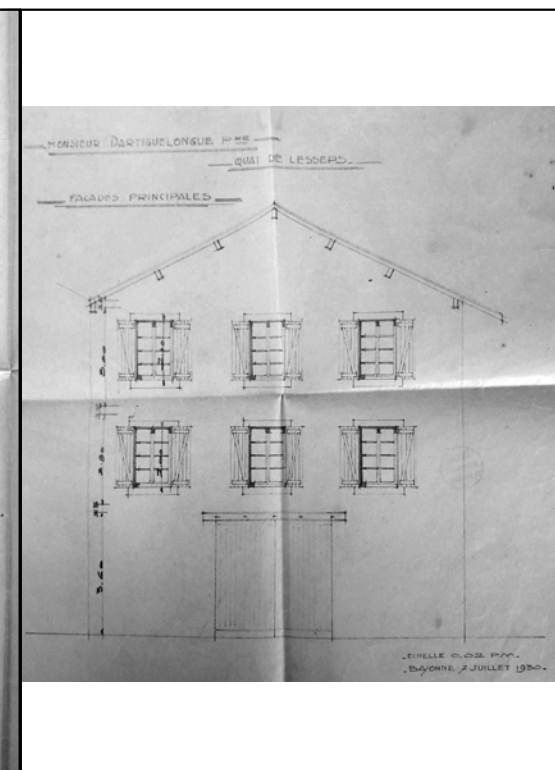
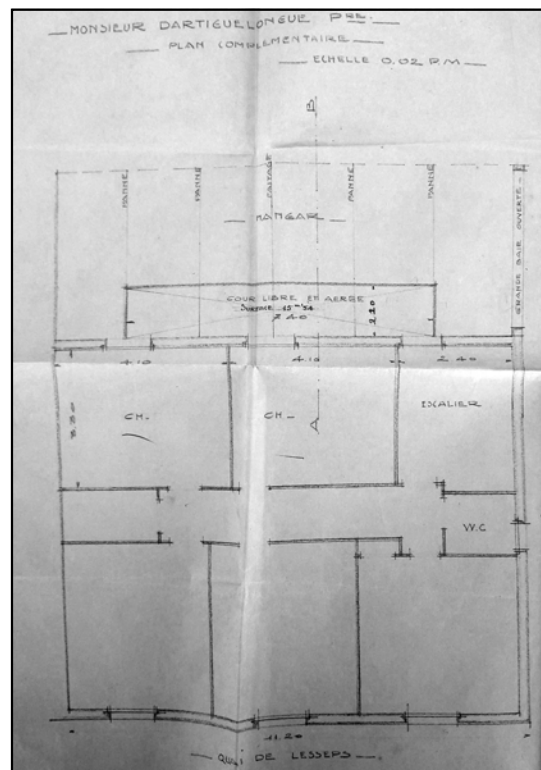
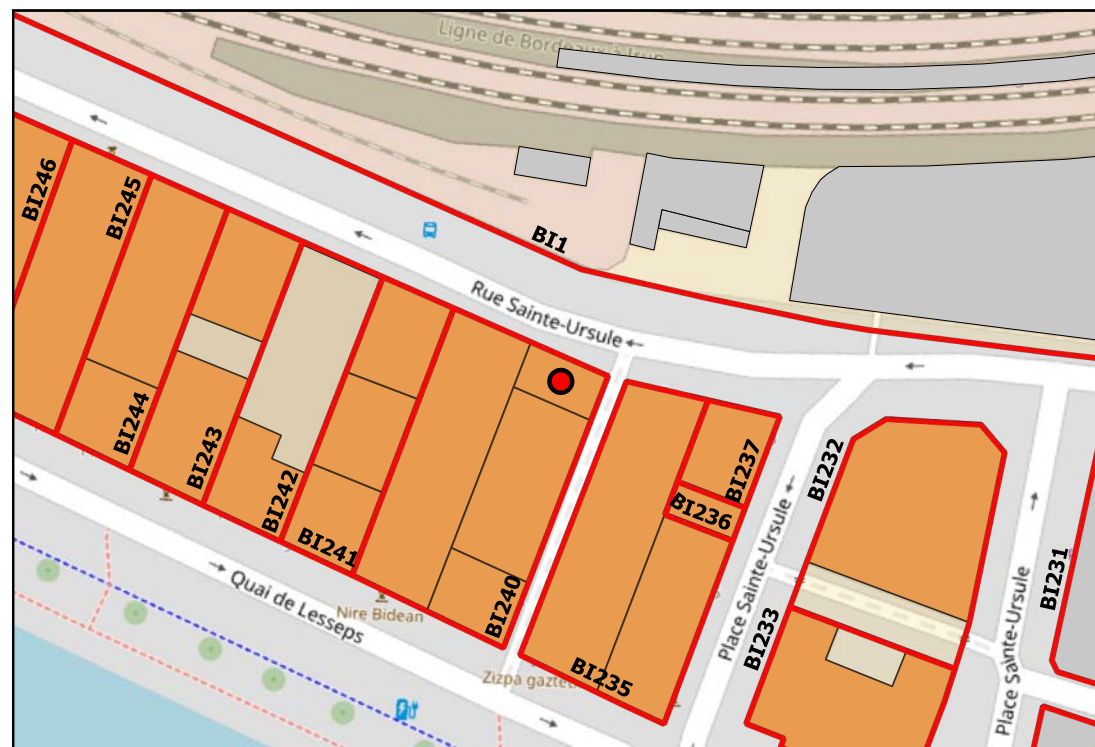
Commentaire : Ancien chai ? Aug. de construction en 1869 (AD64 E dép. Bayonne 1G49) ; PC magasin (bois) logements prop DARTIGUELONGUE v.1930\_(AD 64 E dep. Bayonne 1O6-1/53-90).

## STATUT

Propriété : propriété publique

Protection : périmètre de protection MH

Etat : état moyen





#### DENOMINATION

Nom courant : Anc. chai ? Auberge Sailor's Home ; actu. café asso. Vincennes. et salle de sport

Fonction d'origine : auberge

#### DESCRIPTION

Matériaux : inconnu & calcaire

Mise en œuvre : crépi & pierre de taille

Couverture : tuile plate mécanique

#### DATATION

Datation : incertaine

Modification : 1e moitié 20e s.

Date : X

Justification : X

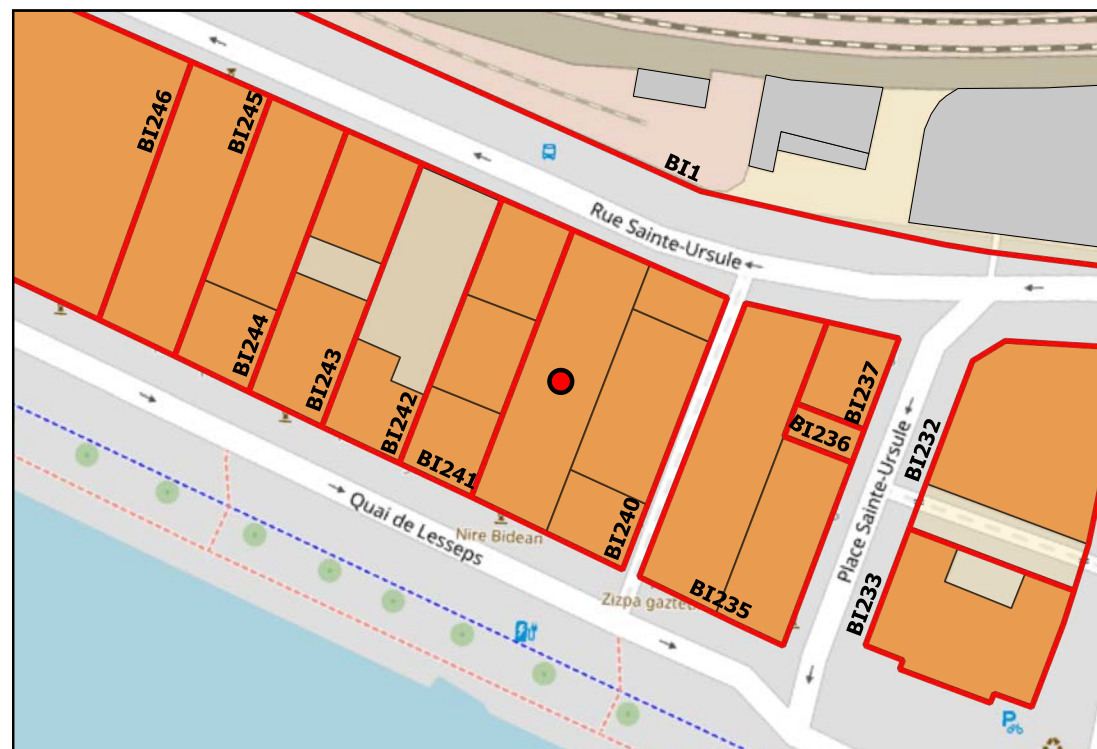
Commentaire : Chai 18e reconstruit ? (plan 1711\_Med\_MC.014) Modifiés 19e s. et 20e s. ? Façade coté quai < 1915 (CP\_Méd), Façade coté rue < 1930 (Méd. CP672).

#### STATUT

Propriété : propriété publique

Protection : périmètre de protection MH

Etat : remanié



## DENOMINATION

Nom courant : Dépôt & habitation Graciet

Fonction d'origine : immeuble

## DESCRIPTION

Matériaux : béton

Mise en oeuvre : crépi

Couverture : tuile plate mécanique

## DATATION

Datation : 2e moitié 20e s.

Modification : X

Date : 1964-1968

Justification : datation par source

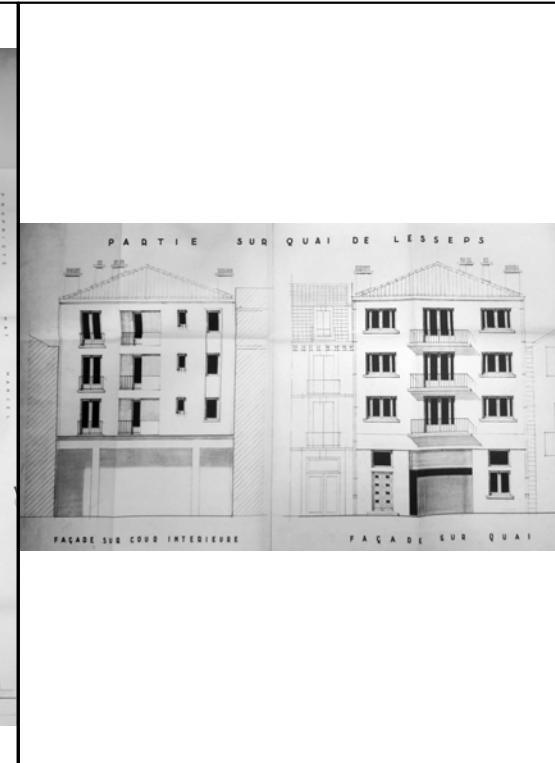
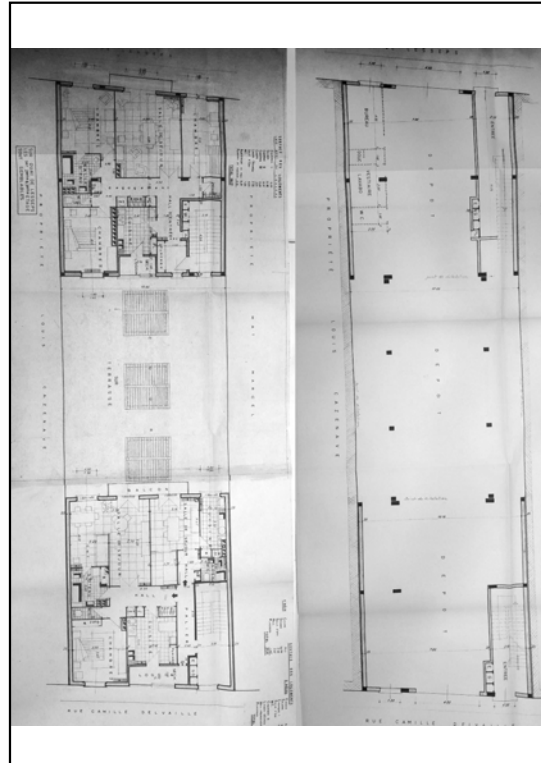
Commentaire : Const. sur un ancien chai ; Permis accordé à M. Graciet, Arch. Cazamayou, 13.02.1964 (AD64 E dépôt Bayonne 20W128-144) ; Achevé en 1968 selon le cadastre.

## STATUT

Propriété : propriété publique

Protection : périmètre de protection MH

Etat : désaffecté





## DENOMINATION

Nom courant : Dépôt & habitation Graciet

Fonction d'origine : immeuble

## DESCRIPTION

Matériaux : béton &

Mise en œuvre : crépi &

Couverture : tuile mécanique

## DATATION

Datation : 2e moitié 20e s.

Modification : X

Date : 1964-1968

Justification : datation par source

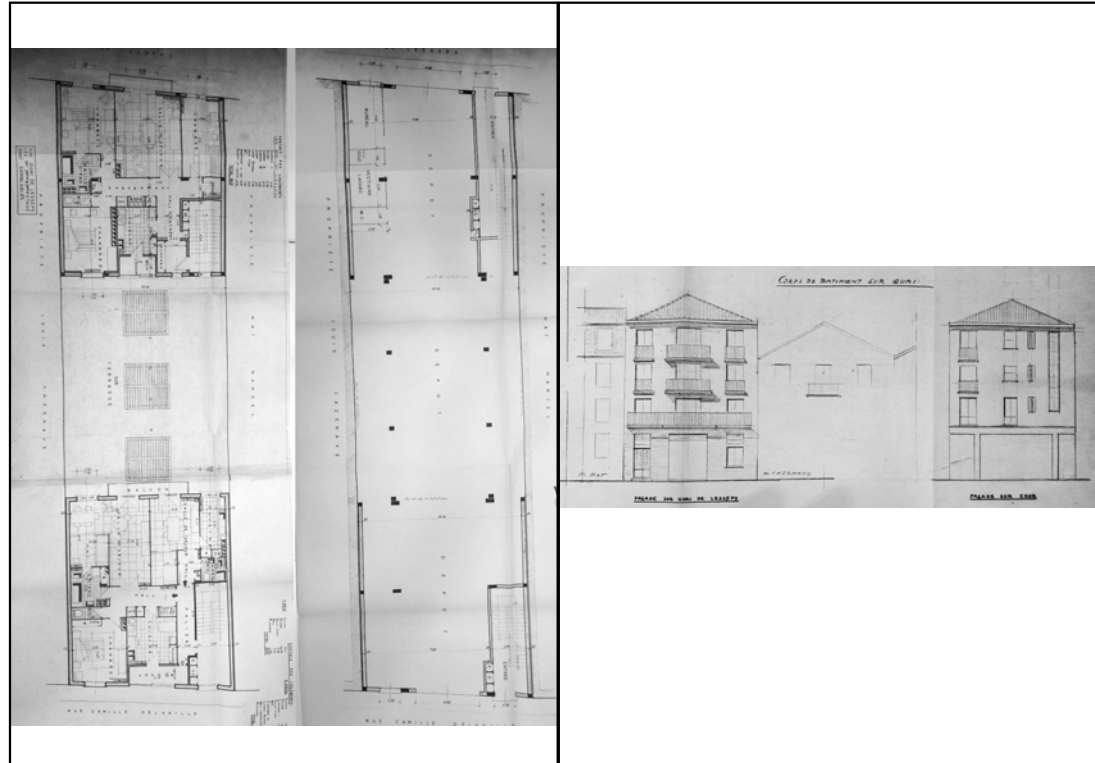
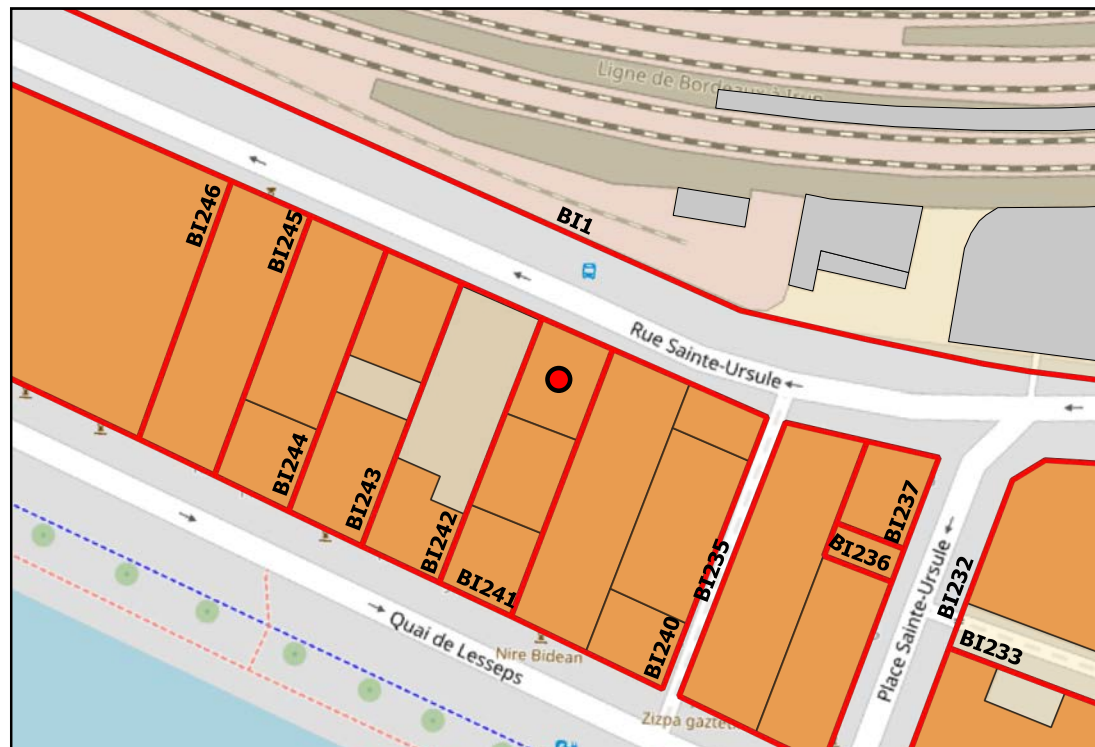
Commentaire : Const. sur un ancien chai ; Permis accordé à M. Graciet, Arch. Cazamayou, 13.02.1964 (AD64 E dépôt Bayonne 20W128-144) ; Achevé en 1968 selon le cadastre.

## STATUT

Propriété : propriété publique

Protection : périmètre de protection MH

Etat : désaffecté



#### DENOMINATION

Nom courant : Dépôt Graciet

Fonction d'origine : magasin industriel

#### DESCRIPTION

Matériaux : béton

Mise en œuvre : crépi

Couverture :

#### DATATION

Datation : 2e moitié 20e s.

Modification : X

Date : 1964-1968

Justification : datation par source

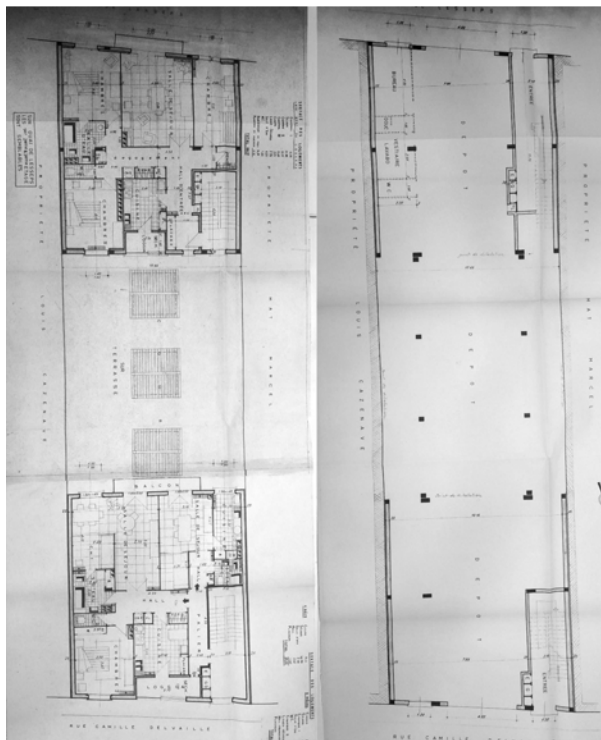
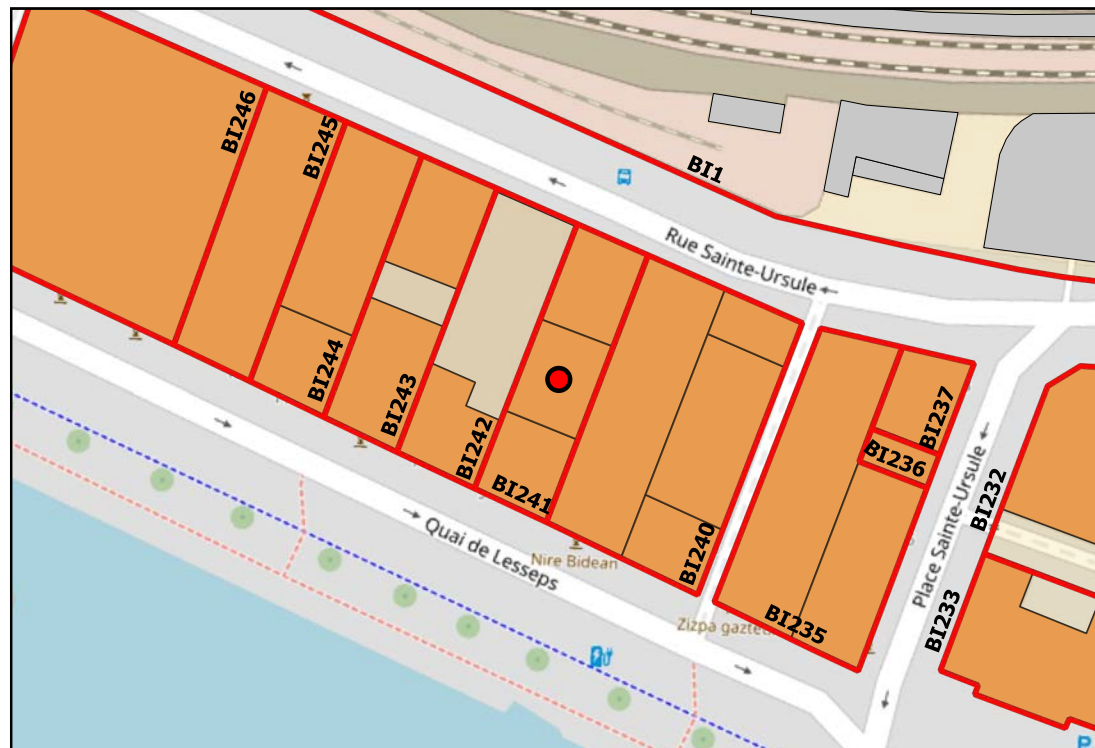
Commentaire : Sur un ancien chai ; Permis accordé à M. Graciet, Arch. Cazamayou, 13.02.1964 (AD64 E dépôt Bayonne 20W128-144) ; Date de 1968 selon le cadastre.

#### STATUT

Propriété : propriété publique

Protection : périmètre de protection MH

Etat : désaffecté



NON RENSEIGNÉ



NON RENSEIGNÉ



## DENOMINATION

Nom courant : Maison Désirat puis Hôtel des douanes

Fonction d'origine : maison

## DESCRIPTION

Matériaux : brique & calcaire

Mise en œuvre : brique & pierre de taille

Couverture : ardoise & tuile creuse mécanique

## DATATION

Datation : 2e moitié 19 s.

Modification : X

Date : 1868

Justification : datation par source

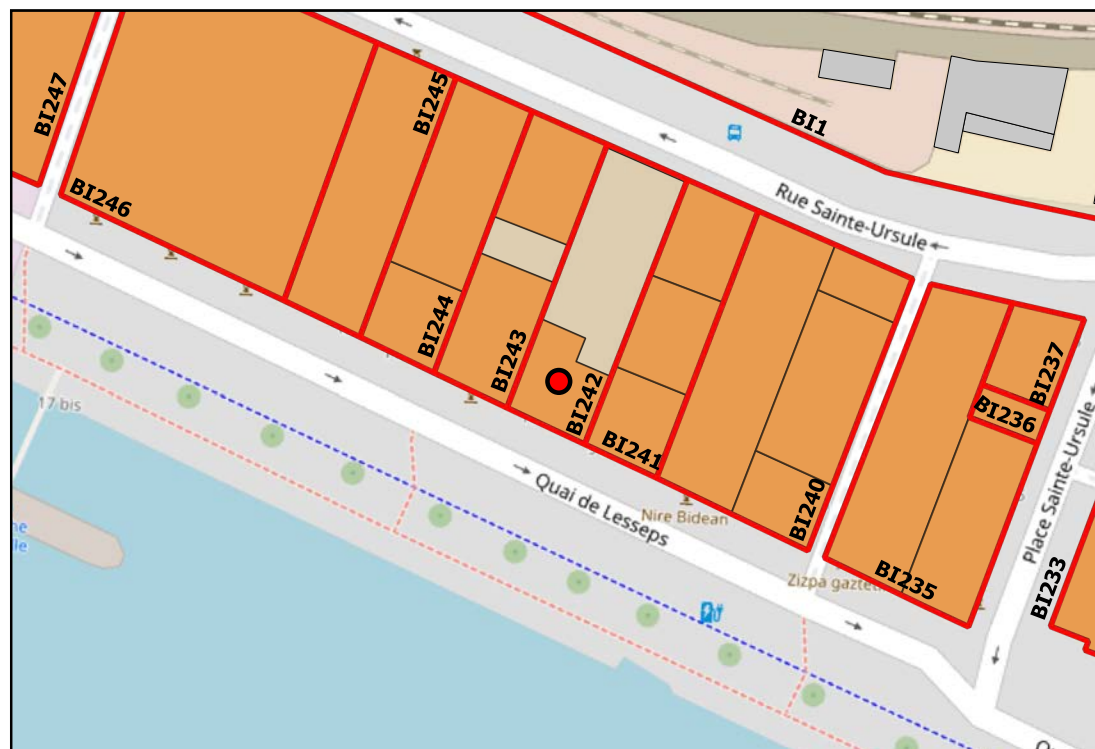
Commentaire : Maison construite en 1868 par Désirat Joseph Jean (AD 64. E dépôt Bayonne 1 G 49). Actu. Bureau des Douanes (Audap).

## STATUT

Propriété : propriété publique

Protection : périmètre de protection MH

Etat : désaffecté





## DENOMINATION

Nom courant : Ancien chai, actuellement détruit

Fonction d'origine : magasin industriel

## DESCRIPTION

Matériaux : calcaire & calcaire

Mise en œuvre : enduit & pierre de taille

Couverture : X

## DATATION

Datation : 1e moitié 18e s.

Modification : 1e moitié 20e s.

Date : 1711-1718 ; 1935

Justification : datation par source

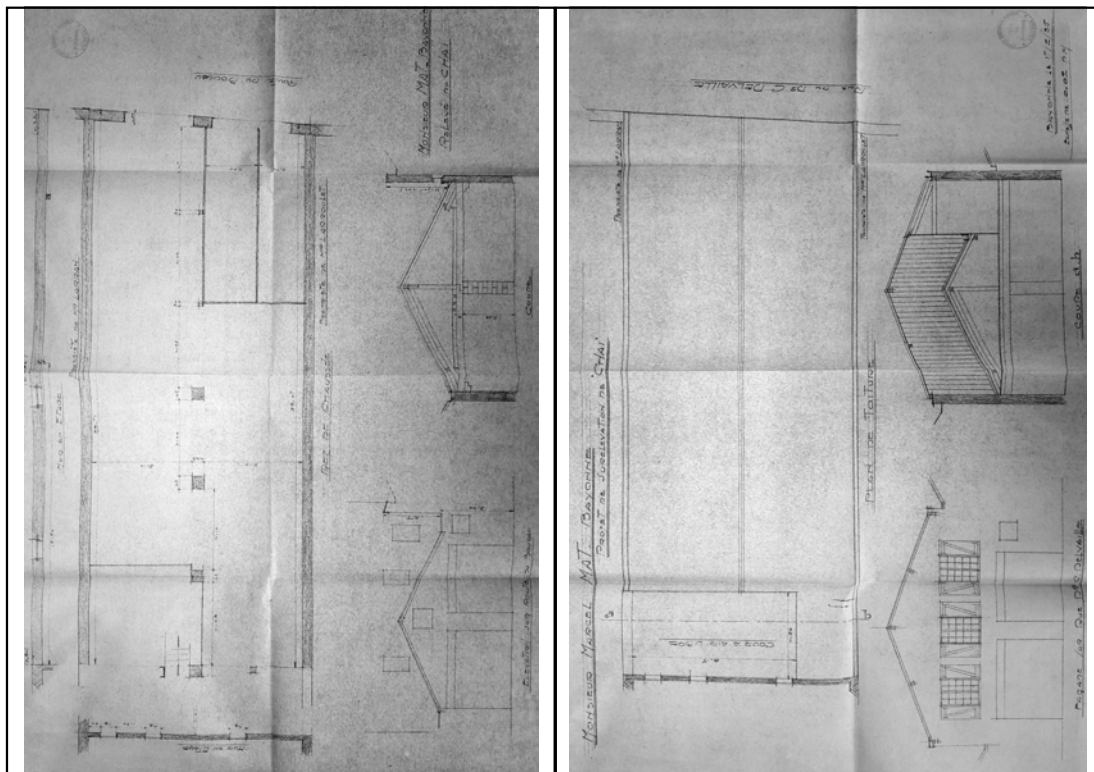
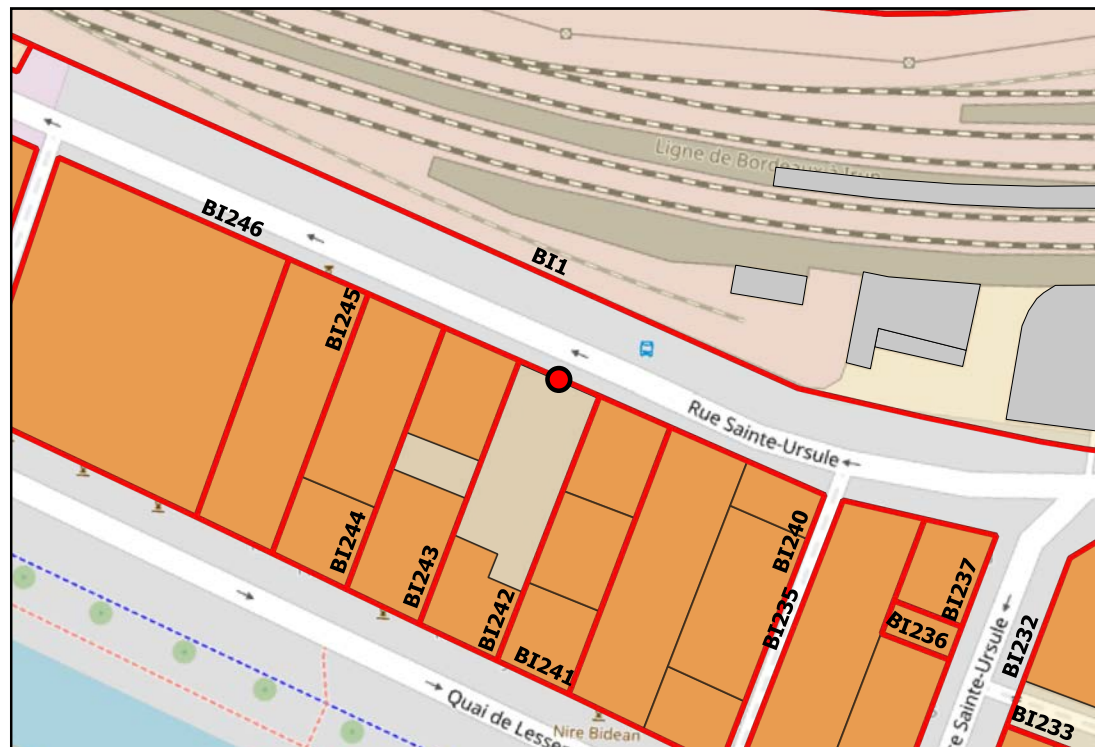
Commentaire : Chai (1711-1718\_Med.Bay. GC053) ; 1833 appartient à Laparade, veuve, cour et magasin AD64 1G51. réhaussé en 1935 prop. MAT (AD64 E Dep Bay 106-1/73-11)

## STATUT

Propriété : propriété publique

Protection : périmètre de protection MH

Etat : vestiges





#### DENOMINATION

Nom courant : Chai actuellement bureau

Fonction d'origine : magasin industriel

#### DESCRIPTION

Matériaux : inconnu & calcaire

Mise en œuvre : crépi & pierre de taille

Couverture : tuile creuse mécanique

#### DATATION

Datation : 1e moitié 18e s.

Modification : 2e moitié 19 s.

Date : 1711-1718 ; 1869 [?]

Justification : datation par source

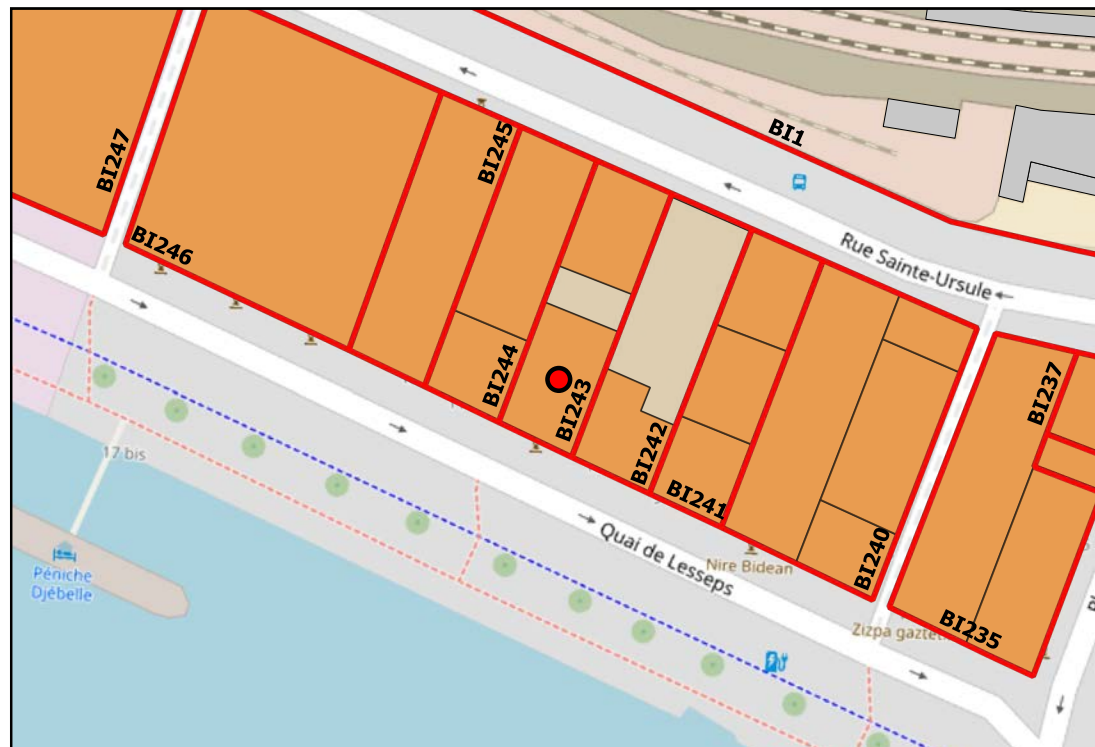
Commentaire : plan (1711\_Med\_MC.014) ; Aug. 1869 par Froy Theodore, magasin [et bureau], augmentation de construction (AD 64. E dépôt Bayonne 1 G 49).

#### STATUT

Propriété : propriété publique

Protection : périmètre de protection MH

Etat : menacé de ruine



#### DENOMINATION

Nom courant : bureau [et maison ?] ; actuellement laboratoire

Fonction d'origine : bureau

#### DESCRIPTION

Matériaux : inconnu & calcaire

Mise en œuvre : crépi & pierre de taille

Couverture : tuile creuse mécanique

#### DATATION

Datation : 2e moitié 19 s.

Modification : 1e moitié 20e s.

Date : 1869 ?

Justification : datation par source

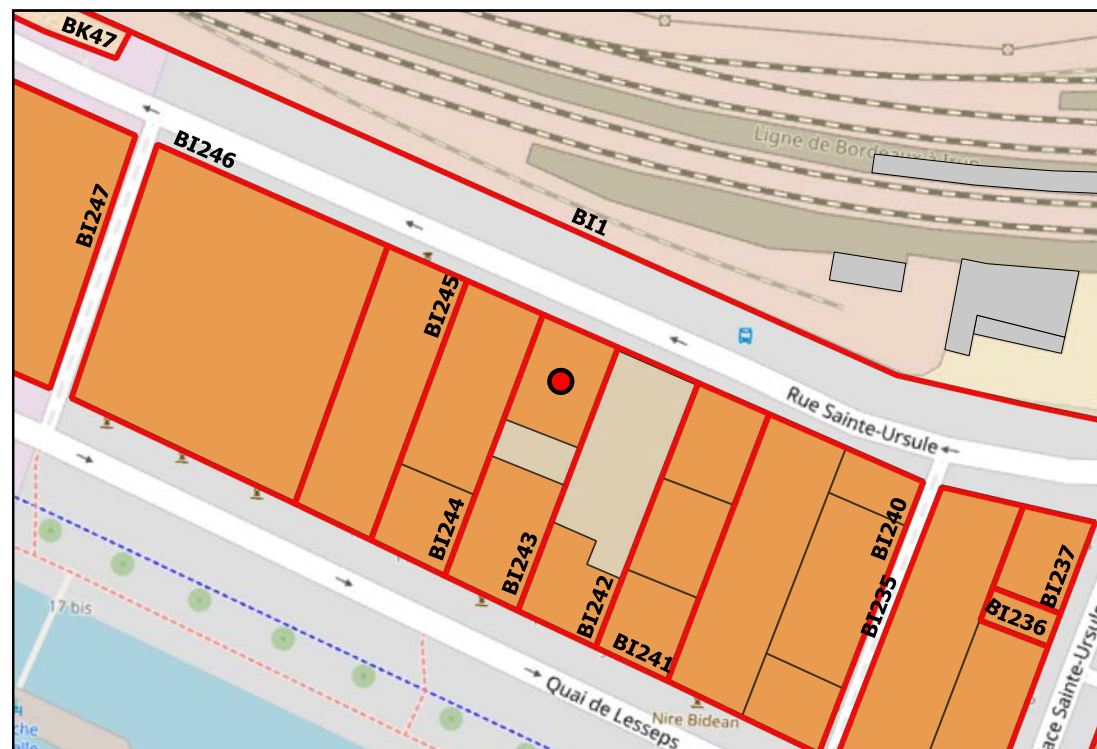
Commentaire : Froy Theodore, [magasin] et bureau, aug. de construction 1869 (AD 64. E dépôt Bayonne 1G49)

#### STATUT

Propriété : propriété publique

Protection : périmètre de protection MH

Etat : désaffecté





#### DENOMINATION

Nom courant : Dépôt & habitation Champarnaud

Fonction d'origine : immeuble

#### DESCRIPTION

Matériaux : béton

Mise en œuvre : enduit

Couverture : tuile creuse mécanique

#### DATATION

Datation : 2e moitié 20e s.

Modification : X

Date : 1964-1968

Justification : daté par source

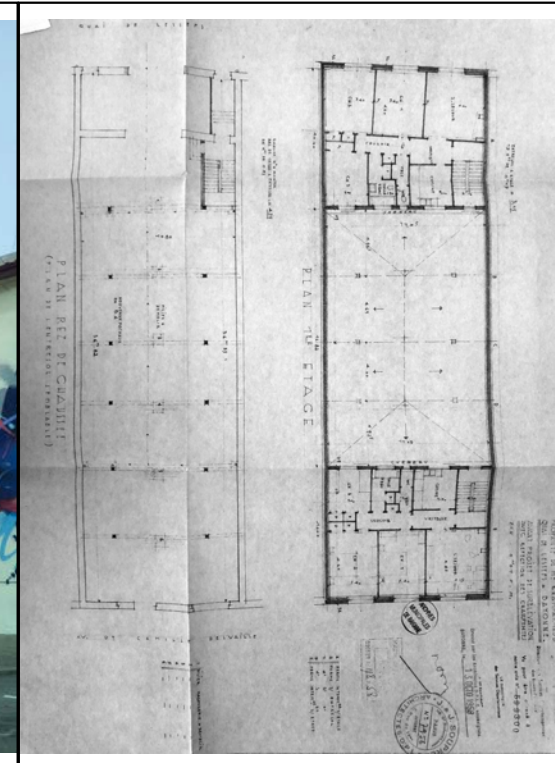
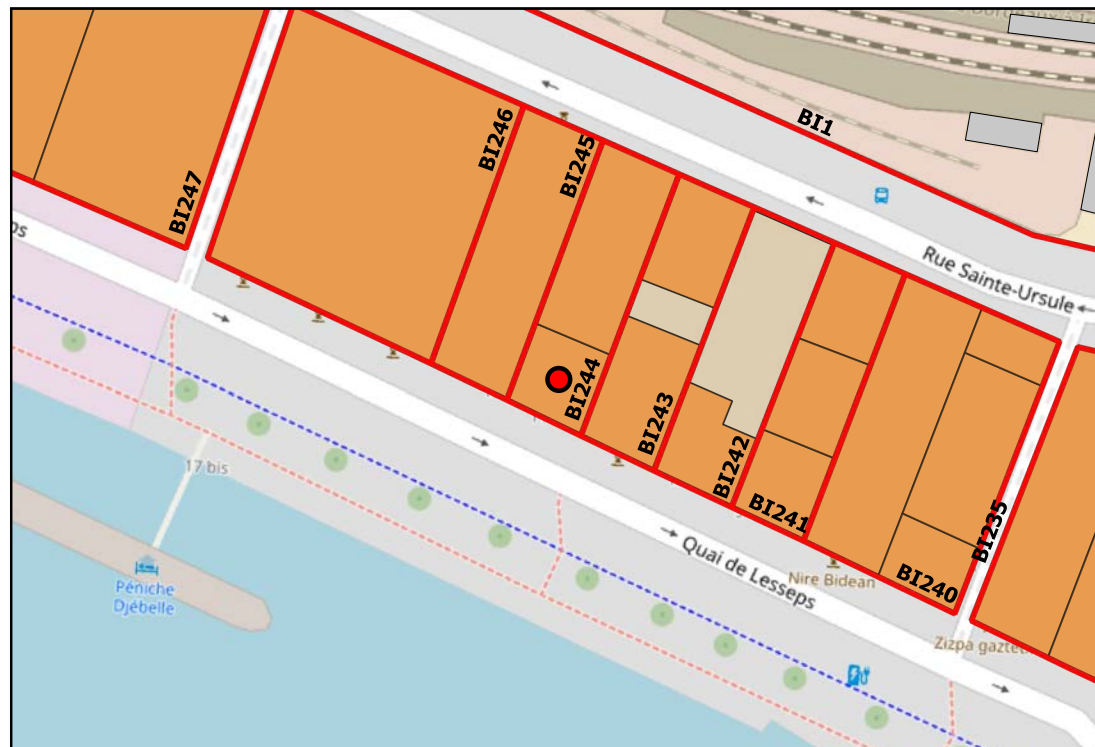
Commentaire : Ancien chai ; PC pour un dépôt à surélever avec création de logement, Prop Champarnaud, Arch J&J Soupre, 1964, AD64 E dépôt Bayonne 20W75-118. 1968 selon le cadastre.

#### STATUT

Propriété : propriété publique

Protection : périmètre de protection MH

Etat : désaffecté



#### DENOMINATION

Nom courant : Dépôt & habitation Champarnaud ; Act. Aquitaine Location Auto

Fonction d'origine : garage de réparation automobile

#### DESCRIPTION

Matériaux : béton

Mise en œuvre : enduit

Couverture : tuile mécanique

#### DATATION

Datation : 2e moitié 20e s.

Modification : X

Date : 1964-1968

Justification : daté par source

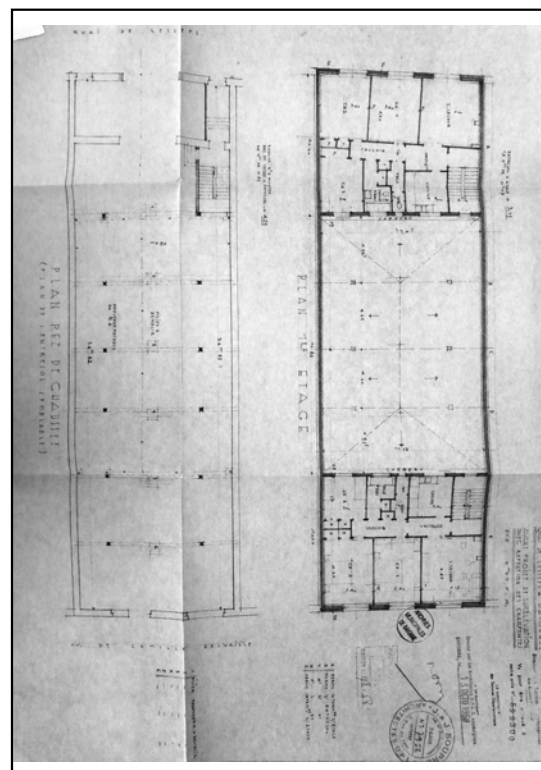
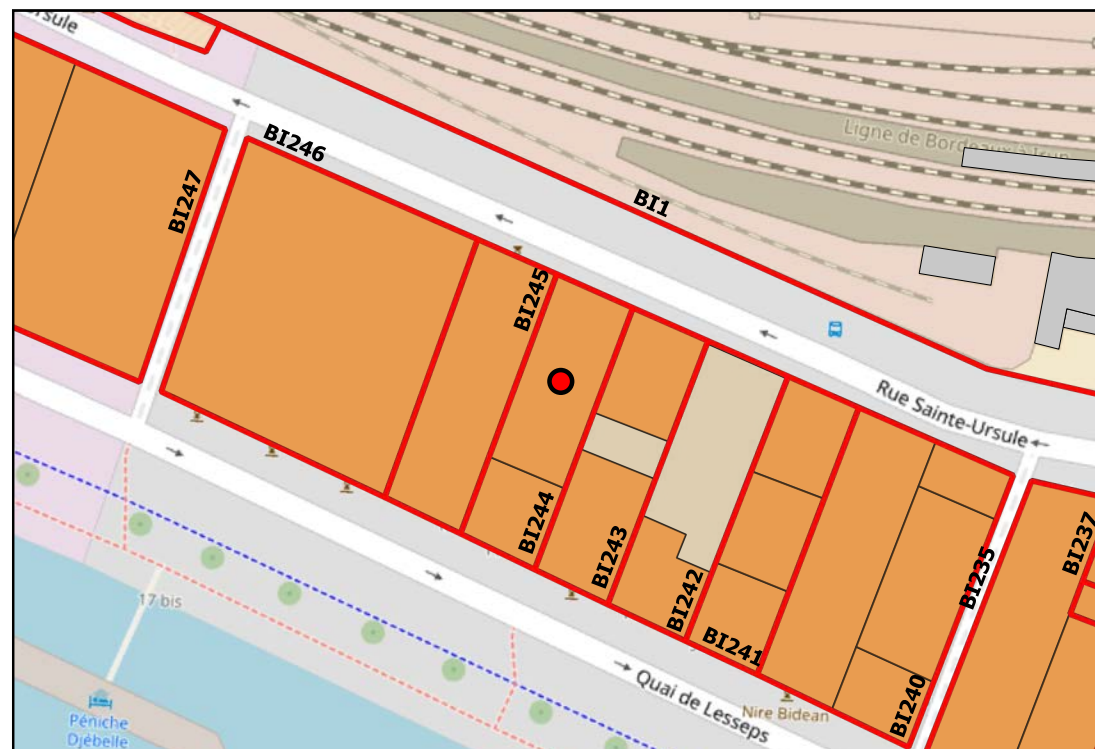
Commentaire : Ancien chai ; PC pour un dépôt à surélever avec création de logement, Prop Champarnaud, Arch J&J Soupre, 1964, AD64 E dépôt Bayonne 20W75-118. 1968 selon le cadastre.

#### STATUT

Propriété : propriété publique

Protection : périmètre de protection MH

Etat : désaffecté





## DENOMINATION

Nom courant : Chai puis Comptoir agricole

Fonction d'origine : magasin industriel

## DESCRIPTION

Matériaux : inconnu & calcaire

Mise en œuvre : crépi & pierre de taille

Couverture : tuile creuse

## DATATION

Datation : 1e moitié 18e s.

Modification : 1e moitié 20e s.

Date : 1711-1718

Justification : datation par source

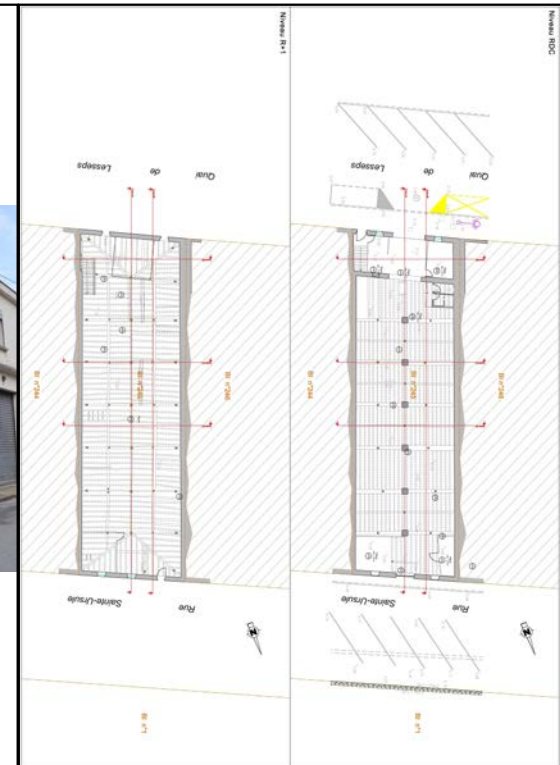
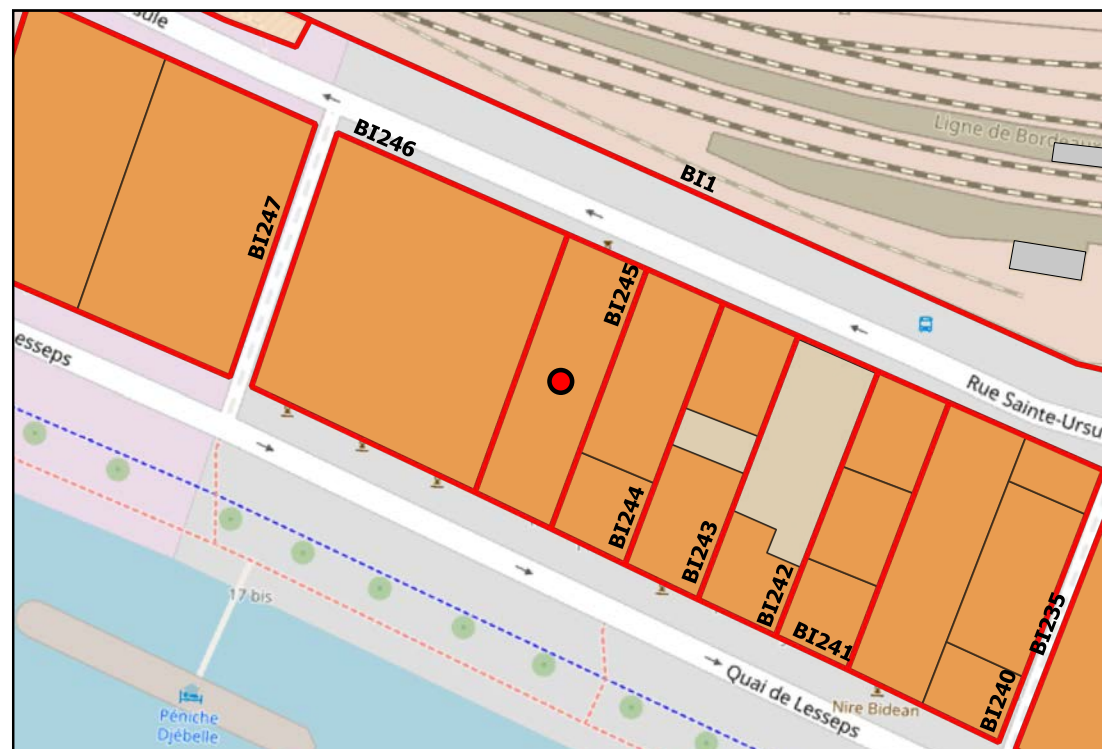
Commentaire : Plan (1711\_Med\_MC.014 et pl. 1718\_Med\_GC053. Prop. 1833 : Lahirigoyen Armant, aîné (AD64 E Dép. Bay. 1G51. Réhaussé avant 1900 (Ph. Coll. Privé

## STATUT

Propriété : propriété publique

Protection : périmètre de protection MH

Etat : menacé de ruine



## DENOMINATION

Nom courant : Magasins généraux en entrept des douanes - Chambre de Commerce

Fonction d'origine : entrept commercial

## DESCRIPTION

Matériaux : béton

Mise en œuvre : crépi

Couverture : tuile creuse mécanique

## DATATION

Datation : 2e moitié 20e s.

Modification : X

Date : 1961-1963

Justification : daté par source

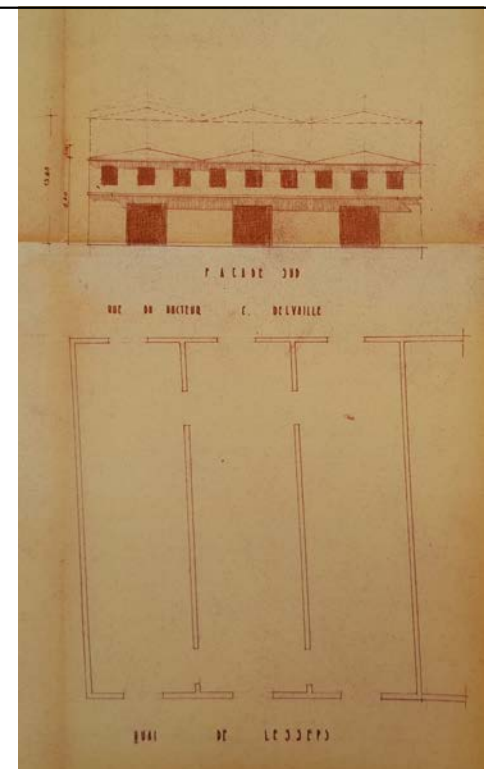
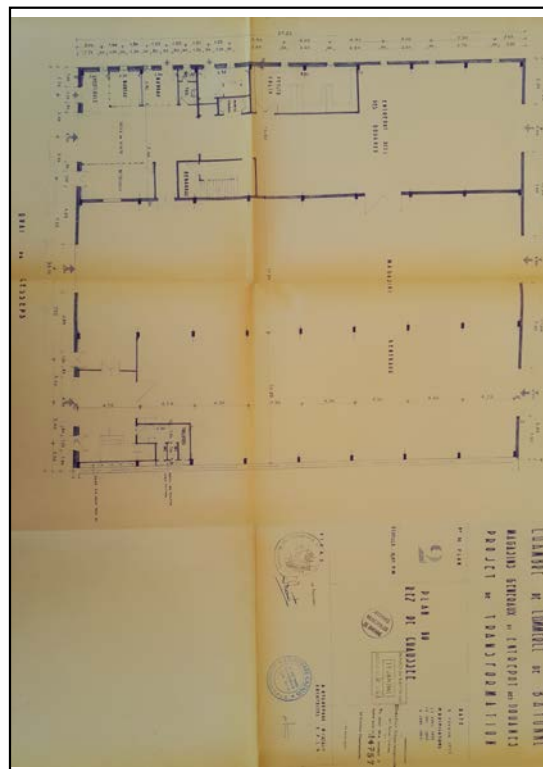
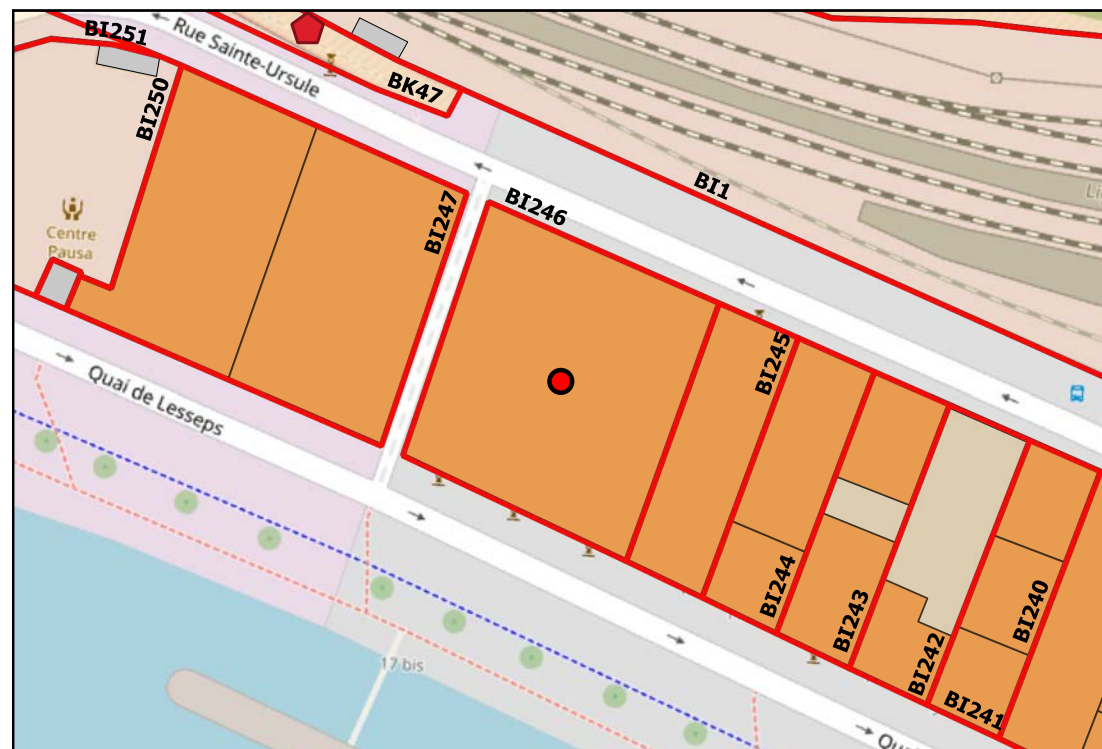
Commentaire : Permis accordé le 09.02.1961 ; A. Etchepare & M. Cazlis Arch. DPLG (AD64 E Dépôt Bayonne 20W96PC4 Construit en 1961-63 (Haulon 1994 p.439-452.

## STATUT

Propriété : propriété publique

Protection : périmètre de protection MH

Etat : désaffecté





## DENOMINATION

Nom courant : manutention militaire (av. 1804 actu. association Pausa,  
Fonction d'origine : magasin industriel

## DESCRIPTION

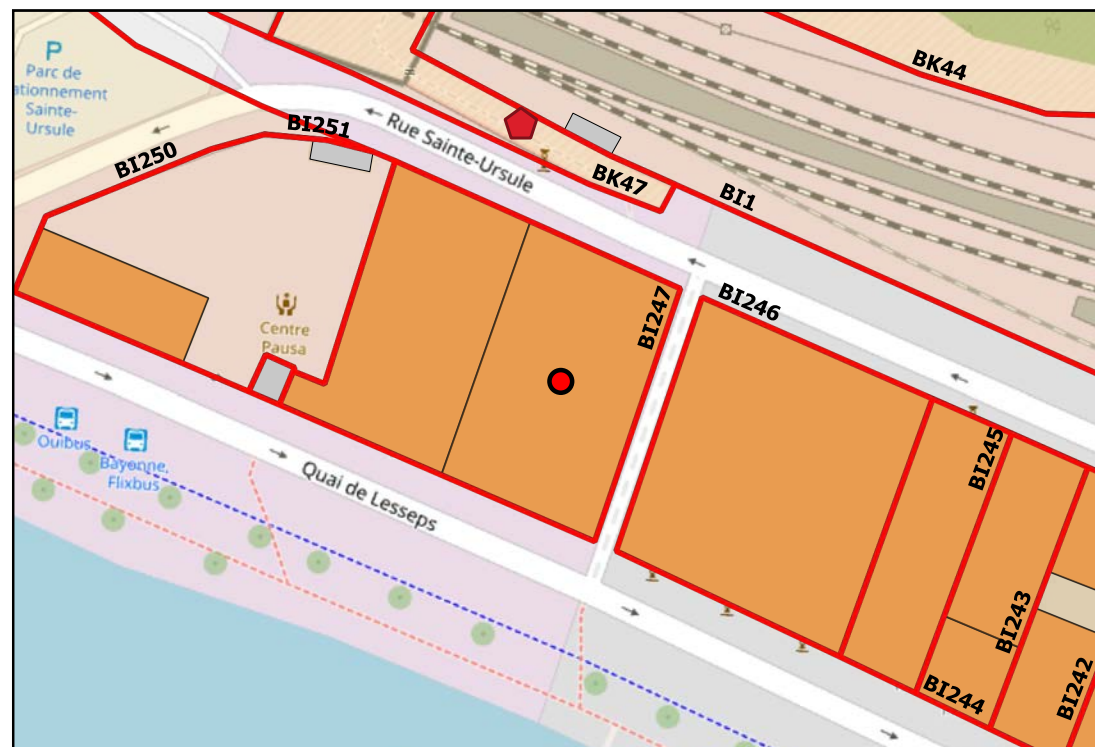
Matériaux : inconnu & calcaire  
Mise en œuvre : crépi & pierre de taille  
Couverture : tuile creuse mécanique

## DATATION

Datation : 1e moitié 19e s.  
Modification : X  
Date : 1826  
Justification : daté par source  
Commentaire : Etat des lieux, descriptif par chambre de la nouvelle manutention des vivres de la place en 1826 (AD 64 10 J 177)

## STATUT

Propriété : propriété d'un établissement public de l'État  
Protection :  
Etat : état moyen



#### DENOMINATION

Nom courant : Actuellement association Pausa, centre d'accueil d'urgence.

Fonction d'origine : magasin industriel

#### DESCRIPTION

Matériaux : inconnu & calcaire

Mise en œuvre : crépi &

Couverture : tuile creuse mécanique

#### DATATION

Datation : 2e moitié 20e s.

Modification : X

Date : Après 1970

Justification : daté par source

Commentaire : Le bâtiment ne figure pas sur le pl. [1970\_Med\_GC199]

#### STATUT

Propriété : propriété publique

Protection : périmètre de protection MH

Etat : état moyen



NON RENSEIGNÉ



#### DENOMINATION

Nom courant : Association Pausa, centre d'accueil d'urgence.

Fonction d'origine : garage

#### DESCRIPTION

Matériaux : inconnu

Mise en œuvre : crépi

Couverture : tuile creuse mécanique

#### DATATION

Datation : 2e moitié 20e s.

Modification : X

Date : après 1970

Justification : daté par source

Commentaire : Ne figure pas sur le plan [1970\_Méd\_GC\_199]

#### STATUT

Propriété : propriété publique

Protection : périmètre de protection MH

Etat : état moyen



**NON RENSEIGNÉ**



**NON RENSEIGNÉ**



## DENOMINATION

Nom courant : Rampe de la Citdelle

Fonction d'origine : voirie

## DESCRIPTION

Matériaux 1 : calcaire

Mise en oeuvre 1 : pierre de taille

## DATATION

Datation : 2e moitié 17e s.

Modification : X

Date : 1680-1685

Justification : daté par travaux historiques

Commentaire : Boutoulle, Jean-Courret, Lavaud (dir.) Bayonne, Atlas historique des villes de France-Bordeaux, 2019 – p.244.

Propriété : propriété publique

Protection : inscrit M.H.

Etat : mauvais état

